

МИНИСТЕРСТВО НА КУЛТУРАТА

На основание чл. 84, ал.1 и ал.2, във връзка с чл. 83 от Закона за културното наследство, във връзка със Заповед № РД09-1349/28.11.2019 г., становище на Националния институт за недвижимо културно наследство (вх.№ 0800-4057/13.12.2019г. и изх.№ 0800-4057/03.02.2020г.) и образувана преписка в Министерство на културата № 33-НН-807/03.02.2020г.

СТАНОВИЩЕ

Относно: ПЛАНОВИ ЗАДАНИЯ за изготвяне на инвестиционни проекти за обекти:

1. Пристрройка с хамам на Патевата къща в УПИ XII, кв.171, гр.Карлово ул.,В.Левски" №1 – заснемане, консервация, реставрация и адаптация;
2. Павурджиева къща (на площада), УПИ V-музей, кв.47, гр.Клисуре – реставрация и консервация;
3. Куршум джамия, УПИ I, кв.45, гр.Карлово – консервация и реставрация, облагородяване на околното пространство, проучване и документиране;

Взложител: Емил Кабаиванов – кмет на община Карлово, ул.„Петко Събев“№1, област Пловдив.

Идентификационни данни за обекта на документацията:

1. Патевата къща в УПИ XII, кв.171-нов (85, 885-стари, УПИ X, пл.1632), ул.„В.Левски“№1, гр.Карлово;
2. Павурджиевата къща-музей, УПИ V-музей, кв.47-нов (кв.9-стар, пл.388) по плана на гр.Клисуре;
3. Куршум джамия, УПИ I (VII-стар, пл.939), кв.45, гр.Карлово (в парка на кръстовището на ул.„Генерал Гурко“ и бул.„Генерал Карцов“).**Статут на обекта на документацията:** Сградите притежават статут на недвижими културни ценности (НКЦ), обявени съответно като:

1. Патевата къща, с принадлежащите дворове, оградни зидове и порти, УПИ XII, кв.171-нов (стари кв.85 и кв.885, стар УПИ X, пл.1632), ул.„В.Левски“№1, гр.Карлово - архитектурно-строителен и художествен паметник на културата от „**местно значение**“ (ДВ, бр.101/1964г., ДВ, бр.38/1970г.). За пристройката няма отделна класификация;
2. Къщата на Павурджиеви на площада, Павурджиевата къща-музей, УПИ V-музей, кв.47-нов (кв.9-стар, пл.388) по плана на гр.Клисуре – исторически и архитектурно-строителен паметник на културата от „**национално значение**“ (ДВ, бр.43/1971г., ДВ, бр.55/1978г.);
3. Куршум джамия, УПИ I (VII-стар, пл.939), кв.45, гр.Карлово - архитектурно-строителна, художествена и историческа недвижима културна ценност с категория „**национално значение**“ (ДВ, бр.101/1964г., ДВ, бр.38/1970г., ДВ, бр.70/1976г., Заповед № РД9Р-57/03.09.2018г. на министъра на културата) - в парка на кръстовището на ул.„Ген.Гурко“/бул.„Ген.Карцов“, ПИ с идентификатор 36498.502.916 по КК. През 2015г. са проведени сондажни археологически проучвания (протокол от 29.06.2015г., рег. №10-00-223 от 01.07.2015г., на комисия в изпълнение на Заповед на министъра на културата №РД09-952/24.11.2014г.). С протокол от 06.11.2018г., рег. №33-00-764 от 06.12.2018г., от комисия в изпълнение на Заповед №РД 9К-367/05.11.2018г на министъра на културата са приети проведените спасителни археологически проучвания на обекта.

Статут на територията, в която попада обектът: Групова недвижима културна ценност - „Историческа зона „Старинно Карлово“, обявена като групов паметник на културата с категория „местно значение“ с Протокол на НСОПК №8/18.09.2007г.

Режими на опазване: Протокол на НСОПК №8/18.09.2007г.

Архивни данни. Предходни становища и документации на предходни фази: За обектите са налични досиета и архивни материали от различни периоди. За Павурджиевата къща със становище на МК №33-НН-807/29.09.2016г. е съгласувано „Обследване на актуалното състояние и определяне на мерки за текущ ремонт и фасадна реставрация“ на обекта.

Констатации и оценка на документацията: Документацията, ТЕХНИЧЕСКИ ЗАДАНИЯ, подлежи на съгласуване на основание чл.83, ал.1, т.1, а) от ЗКН.

1. Планово задание за проектиране на „Пристройка с хамам на Патевата къща в УПИ XII, кв.171, гр.Карлово ул.,„В.Левски”№1 - заснемане, консервация, реставрация и адаптация”:

Техническото задание съдържа историческа справка, но не изяснява последната част от задачата - функцията, за която ще се адаптира сградата. За обекта се изисква задълбочено проучване и съобразяване на бъдещото предназначение с архивни и др. данни, разкривки на място. Останалите изисквания към проекта са формулирани коректно по отношение опазването на обекта – НКЦ.

2. Планово задание за проектиране на „Павурджиева къща (на площада), УПИ V-музей, кв.47, гр.Клисуря - реставрация и консервация”:

Зданието е съобразно със спецификата на обекта. и изяснява обема на инвестиционния проект. Не се предвижда промяна на функцията. Въпреки че обектът не е обявен за художествена НКЦ, той е носител на изписване в интериора и линейна декорация по фасадите. Да се вземат предвид съхраняваните в НИИКН текстовата документация от 1985г. за реставрация на стенописите, както и изискванията и резултатите от съгласувано със становище №33-НН-807/29.09.2016г. обследване, с характер на задание за проектиране, което обхваща всички елементи на сградата и прилежащото пространство, съдържа историко-аналитична и справочна част за развитието и намесите и дава предписания за технологията на необходимите ремонтни и КРР дейности по обекта.

3. Куршум джамия УПИ I, кв. 45 по плана на гр. Карлово консервация и реставрация, облагородяване на околното пространство, проучване и документирание:

Специфичното разположение на обекта в паркова среда е отчетено и заданието включва в обхвата на инвестиционния проект и околното пространство, съществено за експонирането на НКЦ.

Въз основа на гореизложеното, Министерство на културата съгласува: ПЛАНОВИ ЗАДАНИЯ за изготвяне на инвестиционни проекти за обекти:

- 1. Пристройка с хамам на Патевата къща в УПИ XII, кв. 171, гр. Карлово ул.,„В.Левски” №1 – заснемане, консервация, реставрация и адаптация;**
- 2. Павурджиева къща (на площада), УПИ V-музей, кв.47, гр.Клисуря - реставрация и консервация;**
- 3. Куршум джамия, УПИ I, кв. 45, гр. Карлово - консервация и реставрация, облагородяване на околното пространство, проучване и документирание;**

Към инвестиционните проекти на трите обекта се изисква:

- Да се представи подробно проучване, оценки на актуалното състояние и патологиите на материалната субстанция и художествените елементи (стенописи, тавани, други);
- Да се представи в текст и снимки актуалното решение на отоплението и климатизацията на сградите, вкл. за тези, за които заданията не предвиждат изработване на ОВК проект;
- Всички решения, включително по инсталационните части, да се съобразят с културно-историческата и художествена стойност на обектите. Да се оцени необходимостта от дренажни работи;
- Проектите да се изготвят в съответствие Наредба №4/21.21.2016г. на МК и МРРБ за обхвата и съдържанието на документации за извършване на консервационно-реставрационни дейности на недвижими културни ценности;
- Проектите да се изготвят от лица, регистрирани по реда на чл.165 и съгласно разпоредбите на чл.169 от ЗКН;

МИНИСТЪР НА КУЛТУРАТА:



БОИЛ БАНОВ

ЗАДАНИ ЗА ПРОЕКТИРАНЕ

1. ЗАСНЕМАНЕ, КОНСЕРВАЦИЯ, РЕСТАВРАЦИЯ И АДАПТАЦИЯ НА ПРИСТОЙКА ПАТЕВА КЪЩА, находяща се в УПИ XII, кв. 171 по плана на гр. Карлово, Община Карлово

1. ПРОУЧВАНЕ И ДОКУМЕНТИРАНЕ

1. *Проучване на архивни материали, стари планове, снимки, литературни и други писмени източници;*

Обектът се намира в УПИ XII, кв. 171 по плана на град Карлово и за Патевата маза и Патевата къща вече са извършени КРР дейности. Построена през 70те год. на 19век, тя е част от комплекса с жилищна постройка и търговска такава.

2. *Проучване на физическото състояние на недвижимата културна ценност към момента на съставяне на заданието за проектиране;*

Имотът е облагороден, като през 2016г. като другите две постройки са заснети, реставрирани и адаптирани. Сградата е във видимо лошо състояние, като в момента на



огледа и се констатира петна от течове и пропадания на асматавана, както и петна от влага по стените. Наблюдават се места, на които е имало съществуваща ел. инсталация, която е изкъртена. Дограмата е в лошо състояние, както и трите екстериорни врати. Долапите не са реставрирани до момента и са с нарушена цялост и провиснали. Подът е на циментова замазка. Фасадните стени са с подкожушвания и неравности, наскоро са боядисвани.

3. *Проучване на вида, етапите и степента на намеса в процеса на историческото развитие на недвижимата културна ценност и на нейната среда;*

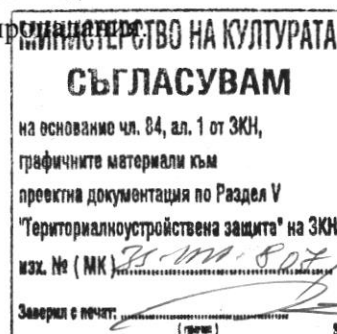
Няма сведения за извършени КРР дейности, а само частични ремонти, които да запазят целостта на сградата.

4. *Проучване на състоянието и ресурсите на околната прилежаща среда;*

Обектът е част от ГНКЦ и другите две постройки в имота са част от ТК „Старинно Карлово“.

5. *Анализ на консервационно-реставрационните проблеми.*

Всички дейности са извършени без одобрен проект. Подът е изпълнен със замазка. Няма яснота за причината за ремонта, вероятно е влага и про



II. ИЗИСКВАНИЯ КЪМ ИНВЕСТИЦИОННИЯ ПРОЕКТ

Съгласно чл. 137, ал. 1, т. 1, буква „м“ от ЗУТ, строежът е първа категория.

Инвестиционния проект следва да надгражда изпълнените до момента дейности по обекта, недвижимата културна ценност, като реставрира и адаптира постройката на бившия хамам, находяща се в УПИ XII, кв. 171 по плана на гр. Карлово. В имота с административен адрес: пл. „Васил Левски“ №1, са разположени Патевата мааза, Патевата къща и постройката на хамама, който не е бил обект на разработка и финансиране по ОП „Региони в растеж“.

Проектът следва да съдържа минимум следните части:

❖ Архитектура

Проектът следва да съдържа цялостно архитектурно заснемане и да предвиди дейности по консервация, реставрация и адаптация. В момента сградата не се използва и е в лошо състояние. Характерните проблеми са влага, лошо състояние на дограмата и покривната конструкция.

❖ Технология КРР

За паметника следва да се разработи част „Технология КРР“, която обхваща всички предвидени да се извършват консервационно-реставрационни работи. При изпълнението да се спазват основните строителни и реставраторски принципи, с цел избягване на риска от по-нататъшни увреждания на обекта. Предвидените дейности да осигурят оптималното запазване и създаване на благоприятни условия за обекта като групова недвижимата културна ценност.

❖ Конструктивна

Да се изготви становище за състоянието на съществуващата сграда. Да се направи проучване за вида на зидарията на ограждащите и преградните стени. Да се изследва в какво състояние е покривната конструкция и покритието и.

❖ Електрическа (Електро и слаботокови инсталации)

За сградата на пристройката да се осигури захранване, като имотът е захранен от табло, собственост на ЕВН България Електроразпределение. Да се разработят силова, осветителна, слаботокова инсталации.

❖ ОВК и ЕЕ

На сградата да се реши отоплението, вентилацията и климатизацията, като проекта по част ОВК и по част ЕЕ да се съобрази с факта, че сградата е НКЦ.

❖ Пожарна безопасност (ПБ)

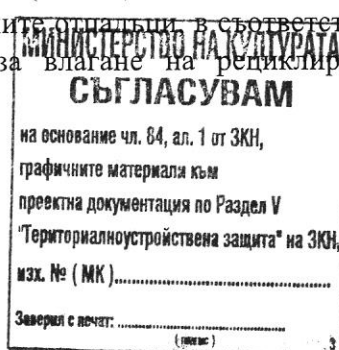
Да се разработи проект, съгласно Наредба № Из-1971 от 29 октомври 2009 г. за строително-технически правила и норми за осигуряване на безопасност при пожар.

❖ План за безопасност и здраве (ПБЗ)

Да се разработи план за безопасност и здраве, който да съответства на Наредба №2 от 22.03.2004г.

❖ План за управление на строителни отпадъци (ПУСО)

Да се разработи план за управление на строителните отпадъци и за влагане на рециклирани строителни материали от 2012г.



2. РЕСТАВРАЦИЯ И КОНСЕРВАЦИЯ НА „ПАВУРДЖИЕВАТА КЪЩА“, наооаща се в пл. №388, кв. 9 по плана на гр. Клисуря, Община Карлово

I. ПРОУЧВАНЕ И ДОКУМЕНТИРАНЕ

1. Проучване на архивни материали, стари планоде, снимки, литературни и други писмени източници;



„Къща на Павурджиеви на площада е обявено за историческа НКЦ в ДВ, бр. 43/1971г. „Павурджиевата къща – музей“ е архитектурно - строителна културна ценност с категория „национално значение“ (ДВ бр. 55/1978).

Павурджиевата къща е част от историческото наследство на град Клисуря. Тя е типичен представител на типа „пловдивска симетрична затворена къща“. Боядисана е в характерния за района син цвят – цветът на абаджийските домове. Наречена е така по фамилното име на собствениците си – семейство Павурджиеви - една от най-заможните фамилии в града. Павурджиеви притежават и хан – разположен западно от къщата, а зад него (на юг) е конакът в Клисуря. В Павурджиевия хан на 15 януари 1876 г. отсядат апостолите Волов и Бенковски, преоблечени като турски търговци. Вечерта те основат първия за Четвърти революционен окръг комитет, наречен „Самуил“. Първ негов член става Петър Павурджиев – най- малкият син на семейството. По време на Априлското въстание всички сгради в града (по обясними причини без конака) са опожарени и ограбени. Павурджиевата къща не прави изключение. Оцелелите клисурци търсят подслон в Копривщица. След известно време те сформират делегация, начело на която е старият ханджия Христо Павурджиев, и молят редовния турски аскер да бъдат допуснати до Клисуря, за да разберат какво се случва с домовете им. Христо Павурджиев е посечен на място, а клисурци престояват в Копривщица цели 38 дни. Връщайки се в града Петър Павурджиев, възстановя къщата, като използва запазените основи. Това става през 1878-79 г. По-късно той създава семейство. Със своята съпруга Ана Петър Павурджиев живее в къщата и отглежда своята многобройна челяд от 16 деца.

През 1966 г. Павурджиевата къща е реставрирана и отворена за посещение. С ДВ бр.43 от 1971 г. тя е обявена за паметник с национално значение.

В двора на къщата могат да се видят част от водопровод, прекаран през 1862 г. и запазена домашна розоварна. Тя е функционирала докъм 1920 г. наред с още 70-80 други подобни из целия град.

В Клисуря маслодайната роза е пренесена около 1780 година. Отначало е отглеждана като градинско цвете, но след Кримската война Клисуря бързо се превръща в център на розопроизводството. В навечерието на Априлското въстание розовите насаждения в околностите на града вече са 3000 декара и годишно се преработват над 600 хил.кг. розов цвят. Южин Скайлер – секретар на Американската комисия за изследване на условията в България идва от последствията от Априлското въстание казва, че ¼ от розовото производство в България идва от Клисуря.

МИНИСТЕРСТВО НА КУЛТУРАТА
СЪГЛАСУВАМ

на основание чл. 84, ал. 1 от ЗКН,
графичните материали към
проектна документация по Раздел V
"Териториалноустройствена защита" на ЗКН,
изх. № (МК) 31.07.80/02.07.20

Заверил с печат: _____
(име) _____

Производството на розово масло се основава на дестилацията. Българите, използвайки опита си от производството на ракия, въвеждат подобрения в процеса. Така се увеличава количеството на полученото розово масло и се запазва финия му аромат и неповторими качества.

Гюлпаната или розоварната се строи до течаща вода – затова Клисурата има толкова рано водопровод. Преработката на розовия цвят се извършва в малки медни казани, инсталирани под навеси. Розите се изсипват в казана и се смесват с вода (2/3 розов цвят, 1/3 вода). Пали се огън, сместа завира. Получената пара се отвежда по тръба, която влиза в дървена каца, пълна със студена вода. По дървена греда, разположена високо над всички каци, тече водата използвана за охлаждане. Получената розова вода се събира и отново се преварява. При повторната дестилация розовото масло изплува на повърхността. Събира се с помощта на специални уреди. За получаването на 1 литър розово масло са необходими 3 – 3,5 тона цветове. За производство на 1 л розова вода се оползотворява 1 кг. цвят. Розата в Клисурата е била с изключителни качества - 1 кг розово масло се е получавало от 2 – 2,5 тона цвят. За качеството на клисурското розово масло свидетелства грамотата на Стефан Лилов, получена на изложение в Лондон през 1907 г.

Гюлпаната в двора на Павурджиевата къща е единствена автентична розоварна в страната.

2. Проучване на физическото състояние на недвижимата културна ценност към момента на съставяне на заданието за проектиране;

В самата къща е подредена етнографска експозиция, пресъздаваща бита на клисурци от втората половина на XIX век. Една от стаите на първия етаж е наречена „клетвена“, заради връзките на семейство Павурджиеви със създаването на тайната революционна организация в града. Вграденият шкаф в тази стая е превърнат в скривалище, използвано най-вече за укриване на оръжие. Но прокопаният тунел е стигал до дерето в източната част на къщата – така човек може да напусне града, без да бъде забелязан - все пак в непосредствена близост е бил конакът (След Освобождението клисурци го разрушават и на негово място изграждат своя нов храм „Успение Богородично“).

Другата стая на първия етаж е дневната стая „вкъщи“ и в нея са подредени предмети, свързани с бита и поминъка на клисурци до началото на 20 век: домакински съдове и вещи; детска люлка, дарак, хурка и чекрък .

На втория етаж вдясно се намират гостните стаи. В мъжката мъжете са обсъждали политиката и търговията на чаша ракия. Жените са се събирали в съседната стая – тя е с красиво изрисувани стени и тавани. Прозорците на стаята са с изглед към улицата. Тази улица някога е била чаршията на Клисурата – след Павурджиевия дом са следвали дюкянните, а в ниската част на улица се е намирал пазарът. Това е бил и пътят за Карлово.

В другите две стаи могат да се видят предмети, свързани с розопроизводството и абаджийството, женско празнично и всекидневно облекло. От съображения за сигурност витрините в едната от стаите са разглобени. Ако се изработят подходящи витрини, дрехите ще бъдат отново подредени, за да могат посетителите да се насладят на красотата на градските премени на клисурки.

3. Проучване на вида, етапите и степента на намеса в процеса на историческото развитие на недвижимата културна ценност и на нейната среда;

Къщата, както и голяма част от града е разрушена през 1879г. Павурджиевият хан и Павурджиевата родова къща са изгорели, но веднага след това родовата къща е възстановена. До 1978г. е обитавана и всички дейности за поддръжка са извършвани от

наследниците. От 1978г. е адаптирана за етнографски сбирки и е част от експозиционните площи на Исторически музей – Клисуря. През 2005г. са изпълнени КРР, касаещи фасадното решение и оцветяването на фасадата, както и ремонт на покрива и оградата. През 2017г. е извършено освежаване на фасадите и декоративните стенописи. След последното земетресение, западната стена на първи етаж е напукана и отново са изпълнени КРР дейности по тази плоскост.

Навесът, разположен в южната част на двора, като надзид на масивната ограда в дъното на имота е с ремонтирана дървена конструкция и покривно покритие. Оградите на къщата също са ремонтирани.

4. *Проучване на състоянието и ресурсите на околната прилежаща среда;*

Сградата е част от общото площадно пространство. Основният подход към сградата, оригинално разположен на запад към предишния хан, сега е затворен. Основният подход е от север и представлява визуална връзка с Историческия музей. Всички оградни зидове са решени като част от околното пространство. Източният зид на къщата, участва активно в градската среда, като част от крайречния парк.

5. *Анализ на консервационно-реставрационните проблеми.*

Основните ремонтни дейности изпълнени през последните 5 години са засегнали дворното пространство и екстериора.

Направеният ремонт на южният навес предоставя възможност за възстановяване на съществуващата розоварна. Основен проблем на дворното пространство е пропадането на настилка в зоната пред входа на сградата. Озеленяването е важна част за визията на дворното пространство и се нуждае от подходящо решение, което да подчертае пластиката на зидовете, долапите и създадения ритъм.

На втория етаж на къщата се виждат следи от течове по дървените тавани и се усеща влага, следствие на теч около големия комин в помещението „вкъщи“. Високата влажност в помещенията се задържа в тъканите и експонираните носии и ги поврежда. Дограмата е дървена и до момента не са извършвани ремонтни дейности, но между нея и фасадните мазилки се просмуква влага.

II. ИЗИСКВАНИЯ КЪМ ИНВЕСТИЦИОННИЯ ПРОЕКТ

Съгласно чл. 137, ал. 1, т. 1, буква „м“ от ЗУТ, строежът е първа категория.

Инвестиционния проект следва да предостави възможност за доразвиване на експозиционните площи и да възвърне предишната красота и блясък на този дом. **Инвестиционният проект следва да се разработи във фаза Технически проект.**

Проектът следва да съдържа минимум следните части:

❖ Архитектура

Проектът следва да съдържа решение за интериорното пространство на къщата. Предназначението на помещенията се запазва, както и експозициите в тях, но следва да се направи цялостно проучване на състоянието на дървените тавани и рисуваният таван в североизточната представителна стая. Да се предвиди ремонт или подмяната на съществуващата дограма.

❖ Технология КРР

За паметника следва да се разработи част „Технология КРР“, която да даде решение за обработката на дървените елементи, възстановяването на тавана на представителната зала след прокарването на инсталациите.

❖ Паркоустройство и благоустройство (ПиБ)

Проектът следва да предостави решение за дворното пространство, като то се базира на характерни местни видове и подчертае зонирването на двора. Настилката на двора е характерна за времето, но с пропаданията на места и разместените калдъръмени плочи е труднопроходима.

❖ Конструктивна

Да се изготви становище за конструктивната устойчивост на паметника.

❖ ВиК

Имотът е захранен с вода, но инсталациите в сградата следва да се подменят.

❖ ЕЛ

Обектът е снабден с електрозахранване. Инсталацията е стара и не отговаря на съвременните норми за проектиране.

❖ Пожарна безопасност (ПБ)

Да се разработи проект, съгласно Наредба № Из-1971 от 29 октомври 2009 г. за строително-технически правила и норми за осигуряване на безопасност при пожар.

❖ План за безопасност и здраве (ПБЗ)

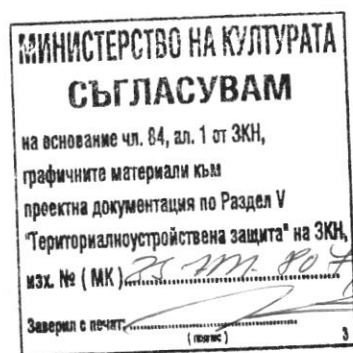
Да се разработи план за безопасност и здраве, който да съответства на Наредба №2 от 22.03.2004г.

❖ План за управление на строителните отпадъци (ПУСО)

Да се разработи план за управление на строителните отпадъци, в съответствие с Наредбата за управление на строителните отпадъци и за влагане на рециклирани строителни материали от 2012г.

Към всички части на проекта се прилагат количествено-стойностни сметки.

Всички части следва да бъдат разработени в обем и съдържание съгласно Наредба № 4 на МРРБ за обхвата и съдържанието на инвестиционните проекти, гл. 23, част „Консервация, реставрация и експониране на паметници на културата“, Раздели I – IV, глава 8, Раздели I – III.



3. КОНСЕРВАЦИЯ И РЕСТАВРАЦИЯ НА „КУРШУМ ДЖАМИЯ“ И ОБЛАГОРОДЯВАНЕ НА ОКОЛНОТО ПРОСТРАНСТВО ПРОУЧВАНЕ И ДОКУМЕНТИРАНЕ, находяща се в УПИ I, кв. 45, ул. „Търговска“.

1. *Проучване на архивни материали, стари планове, снимки, литературни и други писмени източници;*



Куршум джамия е архитектурно - строителна културна ценност с категория „национално значение“, съгласно Заповед №РДР_57/03.09.2018г. Първоначално е обявена в ДВ бр. 101/1964 за архитектурно - строителна културна ценност с категория „местно значение“ и художествен паметник на културата (ДВ бр. 38/1970). В ДВ бр. 70/1976г. е обявен за архитектурно-художествен

паметник на културата от „местно значение“. Териториалния обхват на НКЦ-то е в рамките на имот 36498.502.916. Обектът попада в обхвата на групова недвижима културна ценност Историческа зона „Старо Карлово“.

2. *Проучване на физическото състояние на недвижимата културна ценност към момента на съставяне на заданието за проектиране;*

От обявяването на паметника до момента е проведено едно проучване на обекта през 2015г. от екип с ръководител доц. Д-р Маргарита Ваклинова. До момента са извършвани само козметични ремонти, които да предотвратят сградата да рухне.

В момента покривната конструкция на молитвения дом и портика са за основен ремонт. По стените се виждат течове, импрегнацията на дървените елементи е изветряла различно във всички части. Настилката на портика от шестоъгълни тухли е с нарушена повърхност. Подходът към сградата е със стъпала и не е достъпно за туристи в неравностойно положение. Фасадната зидария е напластена с прахови части и други замърсявания. Дограмата на фасадата не се затваря плътно и тази дограмата, включително и входни врати, които са достъпни за гражданите са жертва на вандалски прояви. В интериора галерията е разрушена с изключение на няколко колони, стълбата водещата към минарето, както и всички стенописи и сталактитови шукатури.

Околното пространство е в сравнително добро състояние, но не отговаря на изискванията на достъпна среда. Съществуващата растителност е определила подходите от тротоарите на страничните улици към градинката.

3. *Проучване на вида, етапите и* **МИНИСТЕРСТВО НА КУЛТУРАТА** *на местата на културата в процеса на историческото развитие на недвижимата културна ценност и нейната среда;*

При направеното през 2015г. проучване е установено, че само част от намесите са обратими. До голяма степен сградата е запазила своята материална и образна автентичност.

на основание чл. 64, ал. 1 от ЗКН,
сводни материали към
проектна документация по Раздел V
"Териториално-устройствена защита" на ЗКН,
изх. № (МК) 21.001.807/02.03.20
Заверил с печат:
(сигет)

Дългият период, през който сградата е променяла своите собственици, е основната причина за нейното лошо състояние. За сградата вече е направено архитектурно заснемане и археологическо проучване.

4. Проучване на състоянието и ресурсите на околната прилежаща среда;

Обектът е част от ГНКЦ Исторически зона „Старо Карлово“. Всички инвестиционни проекти се реализират при спазване на общите предписания и режими на опазване на ГНКЦ-то, съгласно Протокол №8/18.09..2007г. на НСОПК.

Имотът, в който е разположена Джамията е част от централната градска тъкан на гр. Калрово. Озеленените площи, известни сред местните като „градинката с еленчето“ се използват за социализиране и отмора. От изток имотът тангира пешеходната зона на града, а от юг е един от главните булеварди, посока изток-запад на града.

Близостта на обекта с разработеният наскоро проект „Създаване на туристически комплекс „Старинно Карлово““, финансиран по ОПРР, позволява да се разширят експозиционните площи и да се надгради проекта.

5. Анализ на консервационно-реставрационните проблеми.

Джамията не е проучена до край. Последният направен сондаж през 2015г. е оставен непокрит. Сградата се нуждае от основен ремонт на всички инсталации и въпреки, че към момента не изпълнява функциите си на култова сграда, не може и да се адаптира за други нужди. Обектът позволява организирането на нови функции и заслужава да бъде запазен.

II. ИЗИСКВАНИЯ КЪМ ИНВЕСТИЦИОННИЯ ПРОЕКТ

Съгласно чл. 137, ал. 1, т. 1, буква „м“ от ЗУТ, строежът е първа категория.

Инвестиционният проект следва да предостави възможност за доразвиване на експозиционните площи към ТК „Старинно Карлово“ като се решат най-належащите проблеми, които могат да компрометират конструктивната устойчивост на сградата и да облагородят средата, в която сградата се намира за да изпълне отново нейната историческа стойност.

Инвестиционният проект следва да се разработи във фаза Технически проект

Проектът следва да съдържа минимум следните части:

❖ Архитектура

Проектът по част Архитектура следва да реши два основни проблема:

- функционалното зонироване на околното пространство на имота да гарантира, че стойностните характеристики на обекта са изявиени, парковата среда е достъпна;
- да предвиди необходимите дейности за гарантиране на конструктивната устойчивост на сградата: ремонт на покривните конструкции на молитвения храм и портика, дейности по почистване на клетъчната зидария, оценка и КРР дейности по дървените колони и касетирания таван на портика, възстановяване на настилките и осигуряване на достъпна среда. Да се даде цялостно решение на фасадите, включващо подмяна на дограмата и входните врати. Всички дейности да са съобразени с препоръките и добрите практики по опазване на НКЦ и с почит към автентичната му визия и характерна османска архитектура.

❖ Паркоустройство и благоустройство (ПиБ)

Да се даде решение за УПИ VII, кв. 45, като се използва максимално потенциала на съществуващата растителност. Пространството следва да осигури възможност за отмора на гражданите и посетители на гр. Карлово, както и да използва в максимална степен характерни за района и епохата на построяване на джамията, растителни видове.

❖ **Технология КРР**

За паметника следва да се разработи част „Технология КРР“, която да даде решение за обработката на дървените елементи, възстановяването на всички елементи на портика – колони, дървени пана, ниски оградни дървени елементи. Да се даде решение за възстановяване на мазилката и надписа, над входната врата на Джамията.

❖ **Конструктивна**

Да се изготви проект по част „Конструктивна“, в зависимост от предвидените КРР дейности и намеси.

❖ **ВиК**

Имотът е захранен с вода. Да се направи проучване на съществуващата подземна инфраструктура и да се изготви проект по част „ВиК“.

❖ **ЕЛ**

Обектът е захранен, като с този проект следва да се осигури захранване до молитвения салон, което при следваща разработка на интериорното и пространство ще бъде необходима. За екстериора на сградата следва да се предвиди художествено осветление и работно осветление в портика. За парковата среда, следва да се осигури парково осветление и видеонаблюдение, за да се защити от недоброжелатели изпълнените СМР и КРР.

❖ **Геодезия**

Всички части на проекта се разработват на основата на геодезическо заснемане. Проектът следва да е придружен с вертикална планировка и трасировъчен план.

❖ **Пожарна безопасност (ПБ)**

Да се разработи проект, съгласно Наредба № Из-1971 от 29 октомври 2009 г. за строително-технически правила и норми за осигуряване на безопасност при пожар.

❖ **План за безопасност и здраве (ПБЗ)**

Да се разработи план за безопасност и здраве, който да съответства на Наредба №2 от 22.03.2004г.

❖ **План за управление на строителните отпадъци (ПУСО)**

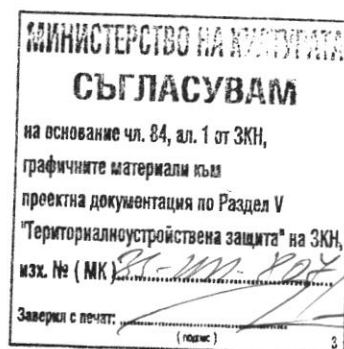
Да се разработи план за управление на строителните отпадъци, в съответствие с Наредбата за управление на строителните отпадъци и за влагане на рециклирани строителни материали от 2012г.

Към всички части на проекта се прилагат количествено-стойностни сметки.

Всички части следва да бъдат разработени в обем и съдържание съгласно Наредба № 4 на МРРБ за обхвата и съдържанието на инвестиционните проекти, гл. 23, част „Консервация, реставрация и експониране на паметници на културата“, Раздели I – IV, глава 8, Раздели I – III.

6. ОСНОВНИ НОРМАТИВНИ ДОКУМЕНТИ

1. Закон за устройство на територията,
2. Закон за културното наследство,
3. Наредба № 4 за обхват и съдържание на инвестиционните проекти, 2001 г., на МРРБ,
4. Наредба №4 от 21.12.2016г. за обхват и съдържание на документации за извършване на консервационно-реставрационни дейности на недвижими културни ценности,
5. Наредба № РД-02-20-19 от 2011 г. на МРРБ за проектиране на строителните конструкции на строежите чрез прилагане на европейската система за проектиране на строителни конструкции;
6. Наредба Из-1971 за строително-технически правила и норми за безопасност при пожар”
7. Наредба №3 / 09.06.2004г. за устройството на електрическите уредби и електропроводните линии.;
8. Наредба №1 / 27.05.2010 г. за проектиране, изграждане и поддържане на електрически уредби за ниско напрежение в сгради;
9. Наредба Из-1971 / 29.10.2009 г. за строително-технически правила и норми за осигуряване безопасност при пожар;
10. Норми за изкуствено осветление – БДС EN 12464-1 - 2011 г: "Светлина и осветление. Осветление на работни места”
11. Наредба №8/28.07.1999 г. за правила и норми за разполагане на технически проводи и съоръжения в населени места
12. Наредба № 4/22.12.2010 г. за мълниезащитата на сгради, външни съоръжения и открити пространства
13. Правилник за безопасност и здраве при работа по електрообзавеждането с напрежение до 1000V – 2005 г;
14. Изискванията, посочени от съответните инстанции и експлоатационни дружества при съгласуване на визата за проектиране;
15. Нормативните изисквания на законодателството за този тип обекти.

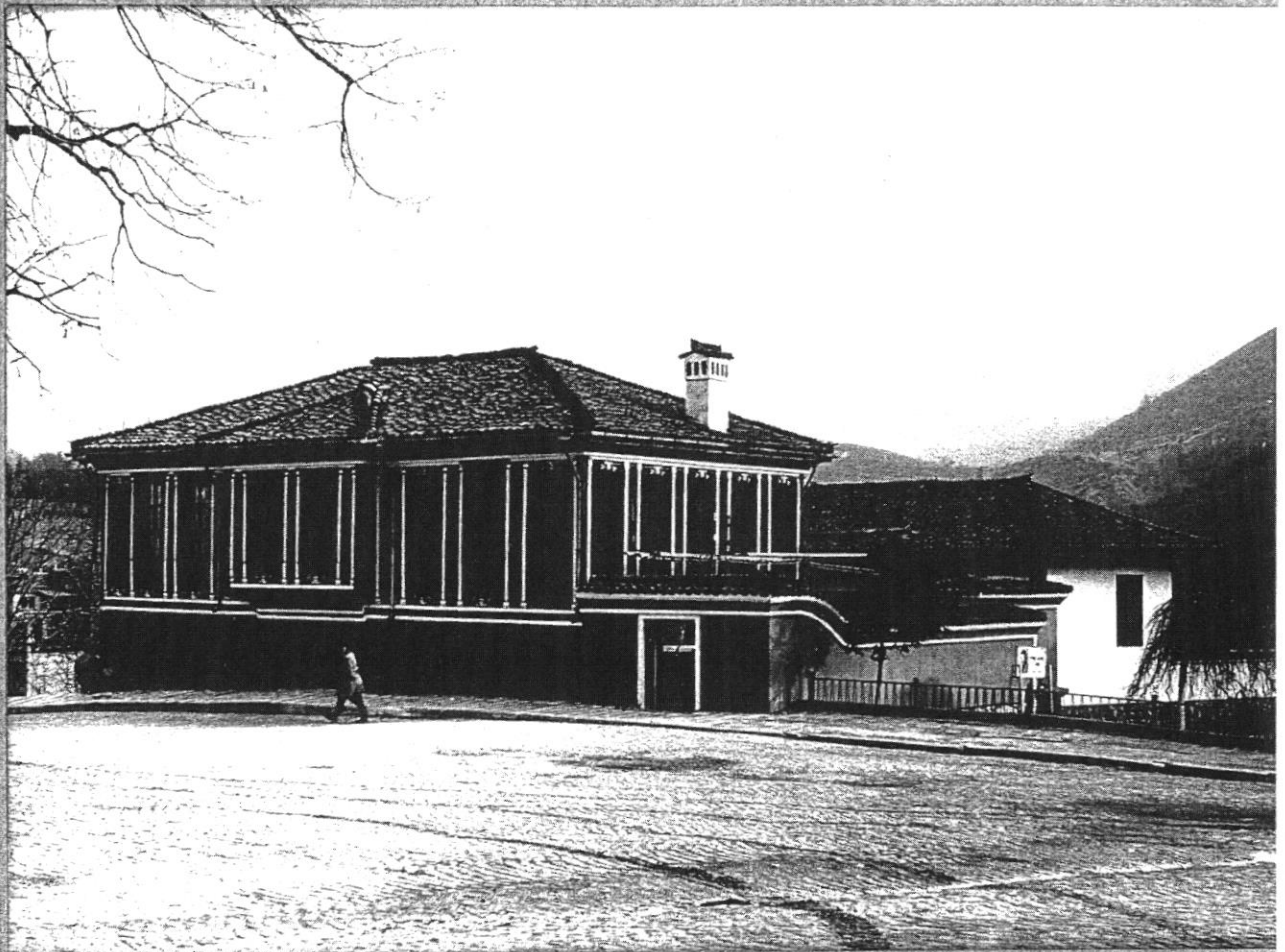


ГР. КЛИСУРА
ПАВУРДЖИЕВАТА КЪЩА
/ МУЗЕЙ /
кв. 9 пл. № 388



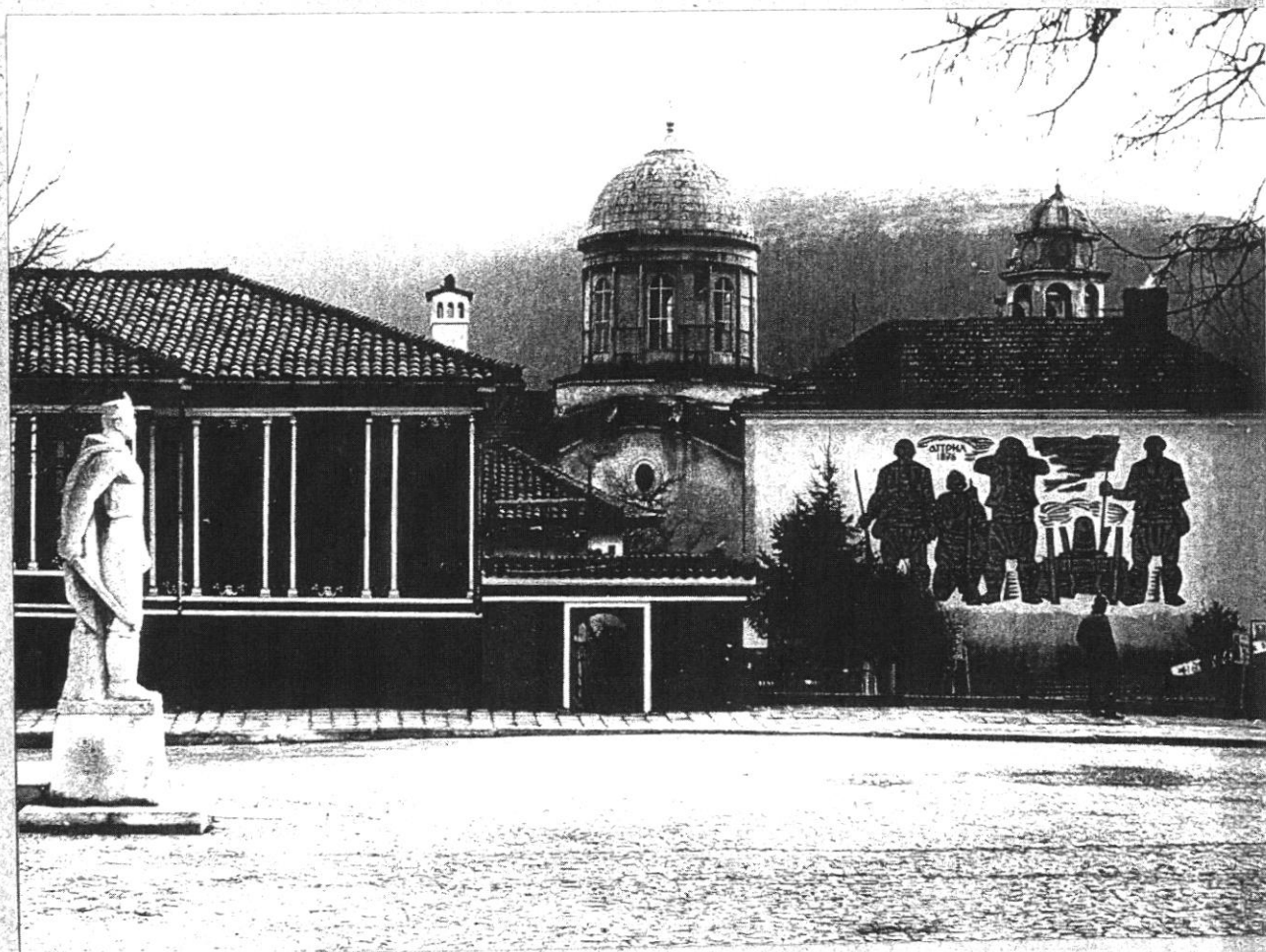
9. Поглед към югозападния ъгъл на розоварната и чешмата
в оградния зид.

ГР. КЛИСУРА
ПАВУРДЖИЕВАТА КЪЩА
/МУЗЕЙ/
КВ. 9 ПЛ. № 388



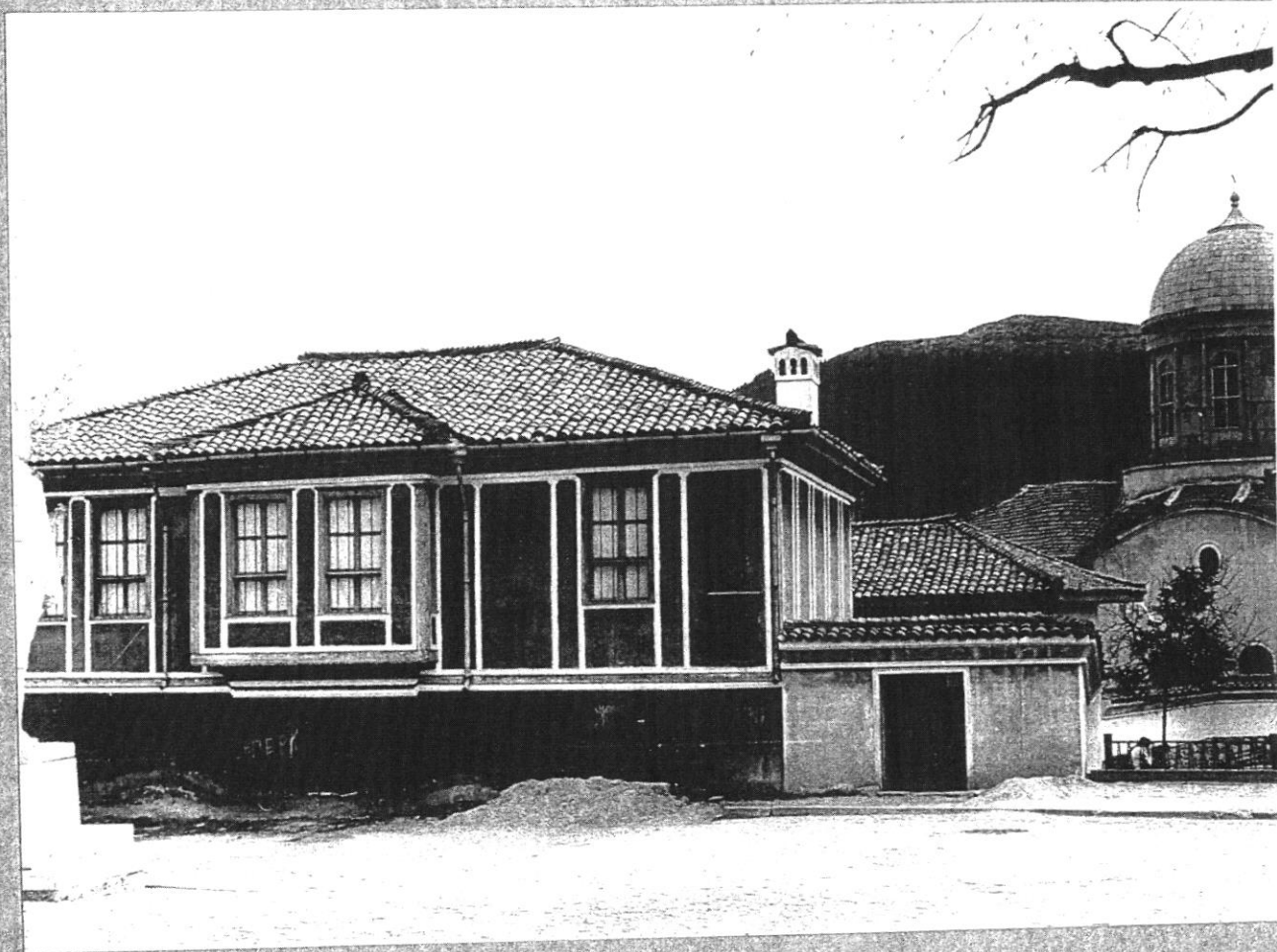
1. Общ изглед на Павурджиевата къща и нейната розоварна откъм площада.

ГР. КЛИСУРА
ПАВУРДЖИЕВАТА КЪЩА
/МУЗЕЙ/
кв. 9 ил № 388



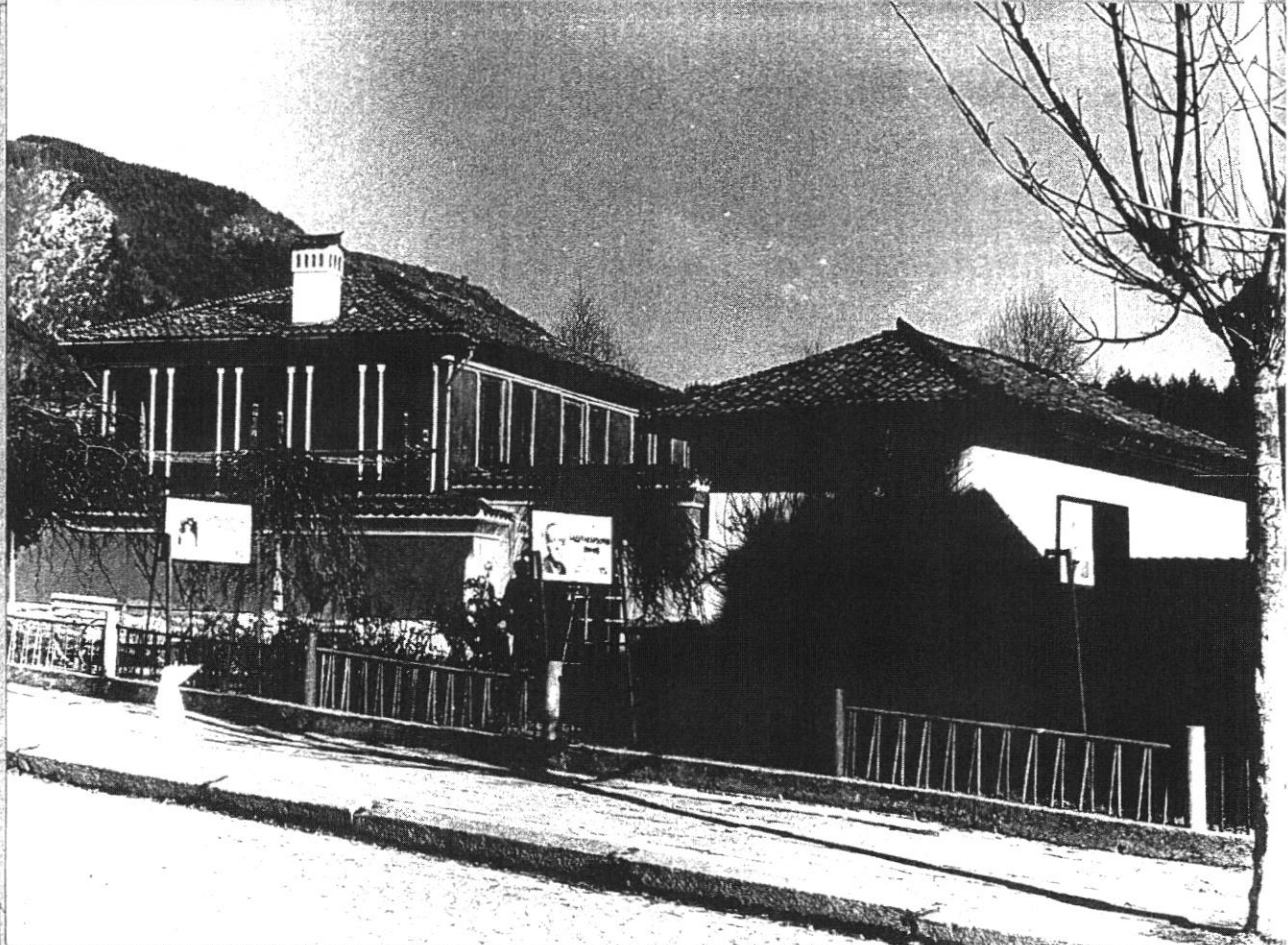
2. Поглед от север - къщата в ансамбъл с църквата.

ГР. КЛИСУРА
ПАВУРДЖИЕВАТА КЪЩА
/МУЗЕЙ/
КВ. 9 ПЛ. № 388



3. Изглед на къщата преди повторното изписване.

ГР. КЛИСУРА
ПАВУРДЖИЕВАТА КЪЩА
/ МУЗЕЙ /
кв. 9 пл. № 888



4. Поглед към комплекса от югозапад.

ГР. КЛИСУРА
ПАВУРДЖИЕВАТА КЪЩА
/ МУЗЕЙ /

КВ. 9 ПЛ. № 388

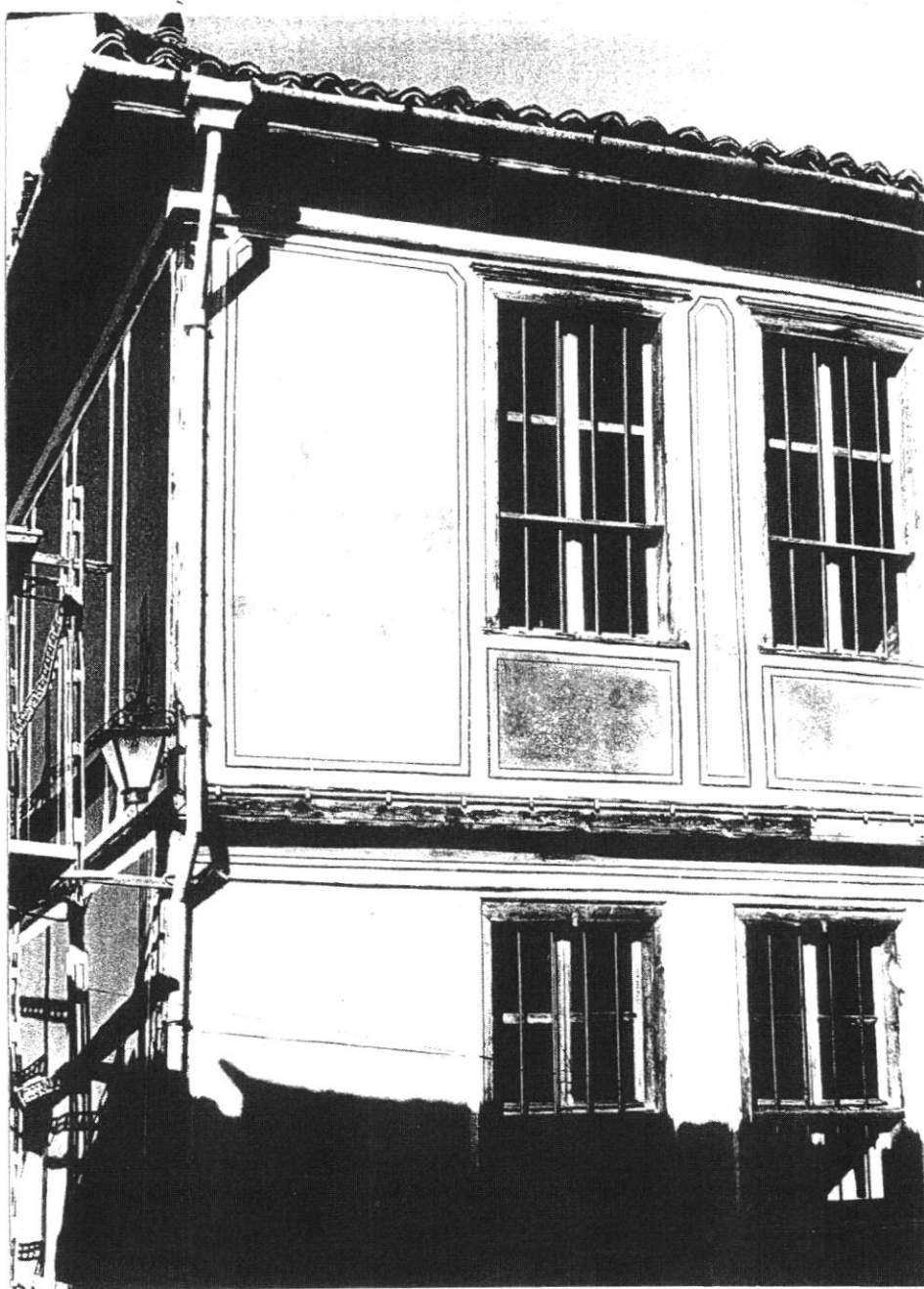


5. Южна фасада на къщата.

ГР. КЛИСУРА
ПАВУРДЖИЕВАТА КЪЩА

/МУЗЕЙ/

КВ. 9 ПЛ. № 388



6. Фрагмент от южната фасада.

ГР. КЛИСУРА
ПАВУРДЖИЕВАТА КЪЩА
/ МУЗЕЙ/
КВ. 9 ПЛ. № 388



7. Фрагмент от южната фасада.

ГР. КЛИСУРА
ПАВУРДЖИЕВАТА КЪЩА

/МУЗЕЙ/

КВ. 9 ПЛ. № 388



8. Розоварната на Павурджиевата къща.

Павурджиевата къща

кв. 9, пл. № 388

Павурджиевата къща, разположена на площада, е най-известната и една от най-интересните в архитектурно отношение стари сгради в града. Освен това къщата има и определено историческо значение /във връзка с въстанието/, поради което е обявена в Д.в. бр. 43 от 1971 год. като исторически паметник от национално значение. Къщата е реставрирана и в нея е разкрита етнографска музейна сбирка. В двора ѝ е поставен следният обяснителен надпис:..... "И Павурджиевата къща попада в пламъците на пожара, но остава недоразрушена. Върху стърчащите развалини през следващите 1878/1879 г. Петър Павурджиев изгражда отново дома си".

Както показва старият план на града, в миналото на мястото на сегашния площад не е имало такъв. Съществувала е само улицата, минаваща зад къщата, която ѝ е осигурявала директната визуална връзка с горния край на пазарния площад край реката. Самата къща е разположена със северната си фасада на уличната линия, докато главното ѝ входно лице е ориентирано на юг - към двора. В миналото, там където сега е разположена малката обществена зеленина в ъгъла при пресичането на двете улици /главната и тази идваща от пазарния площад/, е имало хан, принадлежал също на Павурджиеви. Понастоящем освен къщата в двора има

голяма розоварна, а в зида до нея - чешма и порта. Сега влизането в музея става от север - от площада-през тясна портичка, разположена в зида до къщата. Тук старият план показва малка отопанска сграда /мутвак/, която не е била възстановена при извършената преди 8-10 години реставрация на къщата.

Къщата е представител на развитата симетрична планово-композиционна схема, обогатена с интересни индивидуални особености, произтичащи от специфичното ситуационно положение на сградата. Тя има две лица: докато главна входна е южната, дворна фасада, северната - като улично лице на къщата - е решена по-пластично / с един централен еркеровиден мотив / и в резултат на това - по-представително от южната. При това, поради наклона на терена и разположението на избата, поставена в прилежащата към улицата част от приземния етаж, откъм улицата /т.е. сега - от площада/ къщата се възприема като едноетажна, издигната върху затворено приземие, а откъм двора - като нормална двуетажна сграда / при това със значителна светла височина на помещенията/.

В приземния етаж предната, южна част на сградата, е заета от широк, централно поставен салон и две големи квадратни стаи /гледаци към двора/, и изба в задната част, обхващаща цялата дължина на къщата. Югозападното жилищно помещение е "в'къщи" - с огнище в дебелата външна стена, фланкирано от долаци, широк миндер /одър/ под прозорците към двора и изцяло заета от долаци северна стена

/към избата/. Другата стая е с Г-образен миндер под прозорците на двете външни стени, хубав дъсчен таван и един по-малък долап, разположен в страната към избата. Самата изба има прозорец към изток и директен вход от двора - в западната си стена. Вътрешният вход към избата е широка двукрила врата, поставена в ос с входната, /също както нея - голяма двукрила, таблена/. Салонът се осветява от два по-малки прозореца, разположени от двете страни на входната врата. Стълбата за горния етаж е развита като непрекъсната, Г-образно в югозападния ъгъл на салона, започвайки непосредствено от входната врата.

Горният салон е значително по-дълъг от долния, като обхваща цялата ширина на сградата и излиза еркерно към площада, в резултат на което е двустранно осветен. При неговата сравнително голяма ширина и височина - това се отразява върху общото впечатление на просторност и тържественост, които произвежда. Стълбата извежда странично в южната част на салона. От двете страни край него са подредени четири стаи, чиито врати са събрани по двойки. Симетрията по отношение големината и формата на помещенията в двете крила на сградата не е напълно огледатна. Най-голяма е юго-западната стая, през която преминава коридорът от огнището във "в' къщи". И в този етаж коридорът е фланкиран от долапи. В останалите стаи долапи липсват. Запазени са редица миндери - в двете челни страни на салона и във всички останали стаи, с изключение на северозападната. / Същата навярно е била

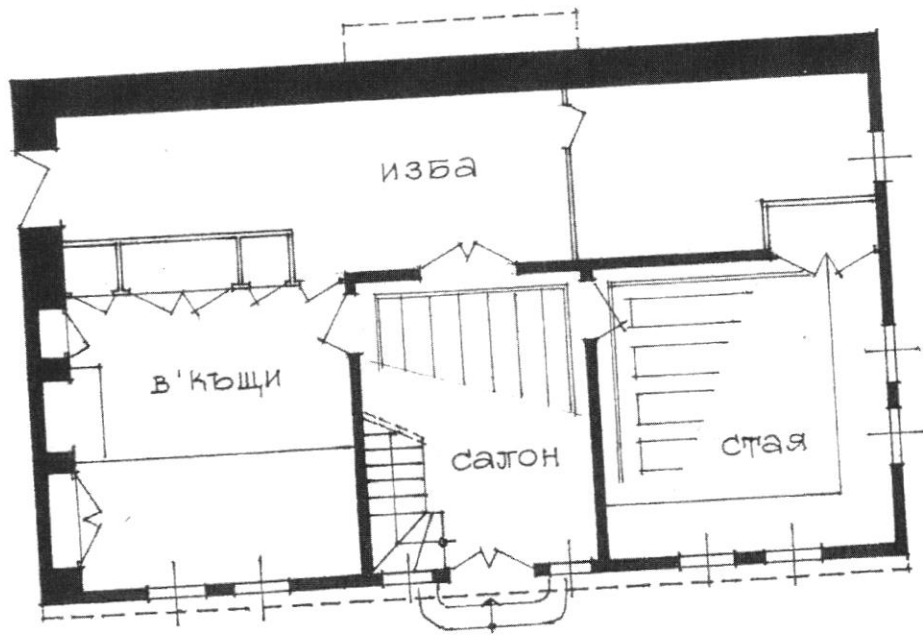
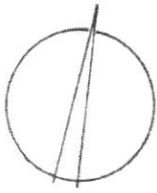
използвана като килер/. Съществуват хубави дървени тавани /разработени по традиционния за града начин/, както и един изцяло рисуван таван - в представителната северозточна стая, която има ценния вътрешен поглед към пазарската улица. Обикновено "гостна" - представителна е една от южните стаи с най-добро изложение, докато в дадения случай е налице това по-особено подреждане на помещенията, при което най-изтъкнато от тях е такова със северно изложение, но имащо въпросния поглед към улицата. Това помещение е подчертано и с по-големи размери /т.е. по големи в случая са не двете южни, а диагонално разположените помещения - "гостното" и това лежащо над "в'къщи"/. Във всички тези особености на плановата схема и декоративното третиране на помещенията проличава влиянието на ситуационно-градоустройственото положение на сградата и вярното отчитане на това положение и на преимуществата, които предлага то, от страна на строителя. /В момента на проучването се извършваше повторно реставриране и почистване на стенописите, при което бяха разкрити и оригиналното оцветяване и декориране на стените на тази стая, покрити с едноцветна боя при първата реставрация/.

Външният образ на сградата - със своето добро пропорциониране и хубаво ново реставрирано изписване в тъмно синьо с бели украсни елементи /колонки, панделки, рамки на лана и пр. / - е много изразителен. Особено хубаво впечатление прави малкият еркер на салона към площада с неговите стройни прозорци / два по-широки в челната

страна и два съвсем тесни - странични, и широкия мазен корниз, който оформя конзолното му изисяне напред. Стрехата на къщата е оформена също с мазан холкелов профил.

Общото впечатление от целия ансамбъл и от неговото ситуационно положение в центъра на града е твърде благоприятно. Като се вземат пред вид още високите архитектурно-художествени качества на външния й образ, на плановата схема и на интериора/, Павурджиевата къща се явява един от най-забележителните обекти не само в града, но и общо по отношение на развитието на дадения тип композиционно-пространствена схема в страната.

гр. Клисѹра
Павърджиевата къща | музей |
| собственост на ГНС |
Кв. 9 пт. № 388

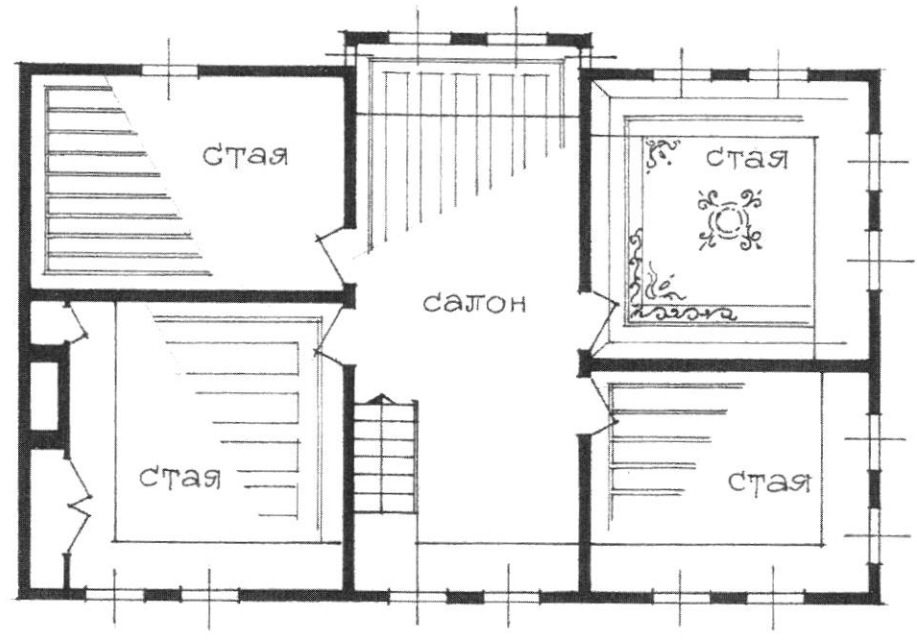
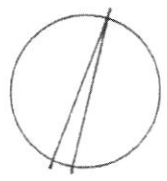


Долен етаж



арх. заснемане : техн. Ст. Клисѹров

гр. Клисура
Павурджиевата къща [музей]
[Собственост на ГНС]
кв. 9 пл. № 388



горен етаж



арх. заснемане : техн. Стр. Клисуров



ул. Пер. Гурто

212

44

440


45

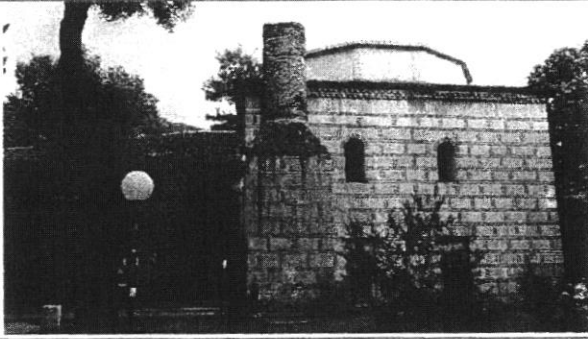
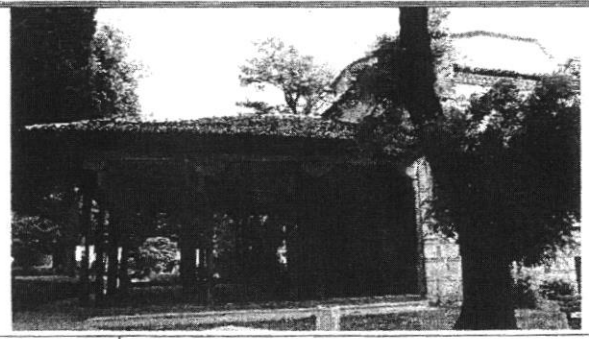
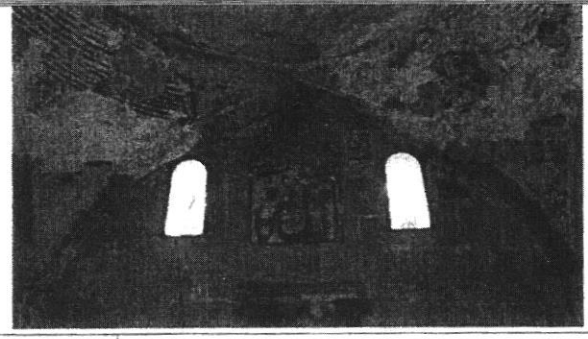
916

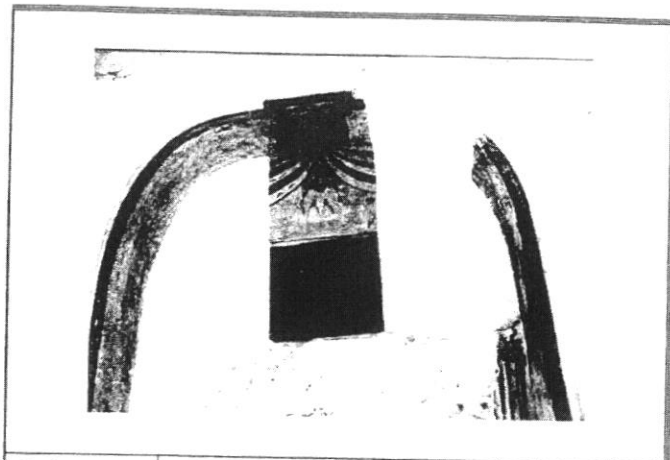
15

Зан. № 94 от 30.06.1998

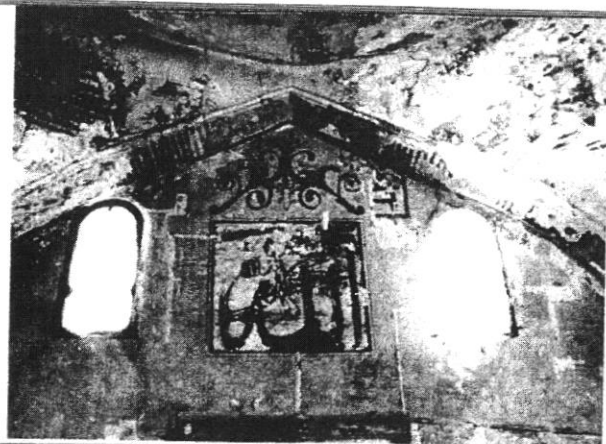
Забележка: Попълват се само доказани данни, при несигурност или несъотнесимост с вида на обекта графата се оставя непопълнена.

 НАЦИОНАЛЕН ИНСТИТУТ ЗА НЕДВИЖИМО КУЛТУРНО НАСЛЕДСТВО	
ЗАКЛЮЧИТЕЛНА ОЦЕНКА	
ИЗГОТВИЛ/И:	НИНKH
УЧАСТИЕ НА СПЕЦИАЛИЗИРАНИ ИНСТИТУЦИИ, КОМПЕТЕНТНИ ЛИЦА:	
арх. Пламен Шомов	
РАЗДЕЛ I. ДАННИ ЗА ИЗСЛЕДВАНИЯ ОБЕКТ	
1. НАИМЕНОВАНИЕ НА ОБЕКТА	
1.1. НАЙ-СТАРОТО ИЗВЕСТНО НАИМЕНОВАНИЕ НА ОБЕКТА	
КУРШУМ ДЖАМИЯ	
1.2. НАИМЕНОВАНИЕ НА ОБЕКТА, СЪГЛАСНО АКТА ЗА ДЕКЛАРИРАНЕ	
КУРШУМ ДЖАМИЯ	
1.3. НАИМЕНОВАНИЕ, С КОЕТО ОБЕКТЪТ Е ОБЩЕСТВЕНОИЗВЕСТЕН	
КУРШУМ ДЖАМИЯ	
1.4. АКТУАЛНО НАИМЕНОВАНИЕ НА ОБЕКТА	
КУРШУМ ДЖАМИЯ	
1.5. ДРУГИ НАИМЕНОВАНИЯ НА ОБЕКТА	

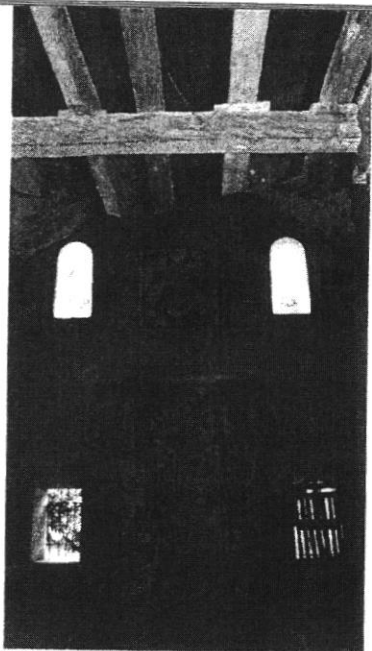
ОСНОВНИ ИЗГЛЕДИ НА ОБЕКТА	
	
<i>Забележки:</i>	Изглед от северозапад- 2017г.
	
<i>Забележки:</i>	Изглед от запад- 2017г.
	
<i>Забележки:</i>	Изглед от запад към преддверието- 2017г.
	
<i>Забележки:</i>	Фрагмент южна стена- арабски мотиви.



Забележки: Детайл над входната врата



Забележки: Фрагмент южна стена- арабски мотиви

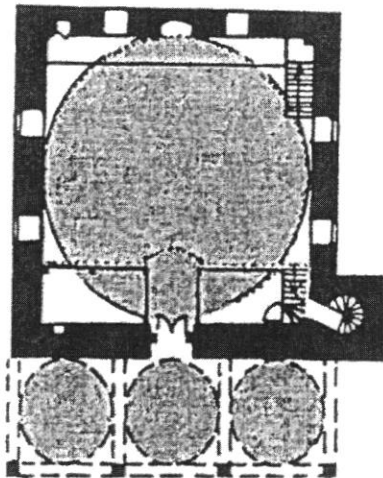


Забележки: Фрагмент южна стена- арабски мотиви над михрабна ниша



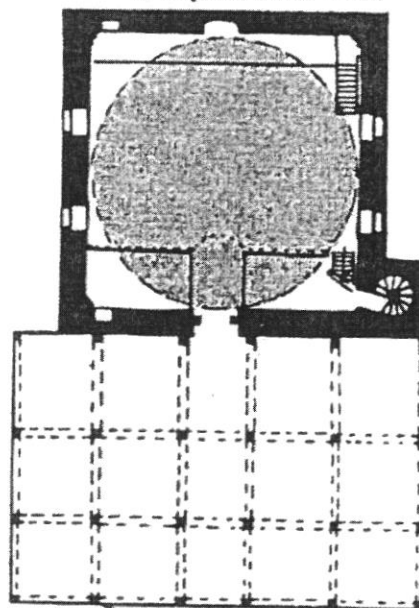
Забележки: Михрабна ниша

I строителен етап



каменни колони

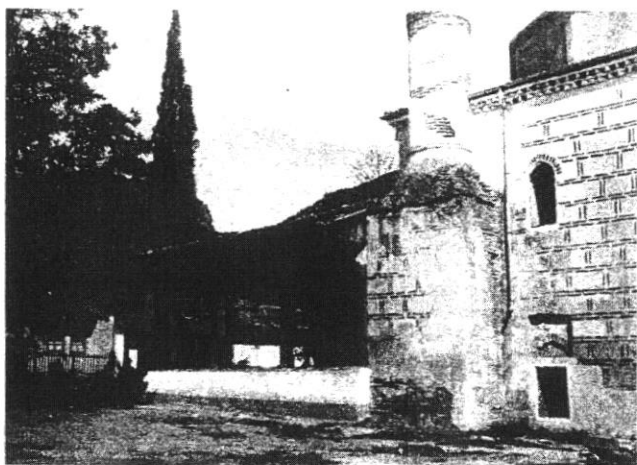
II строителен етап



дървени колони

Забележки: Първи строителен етап

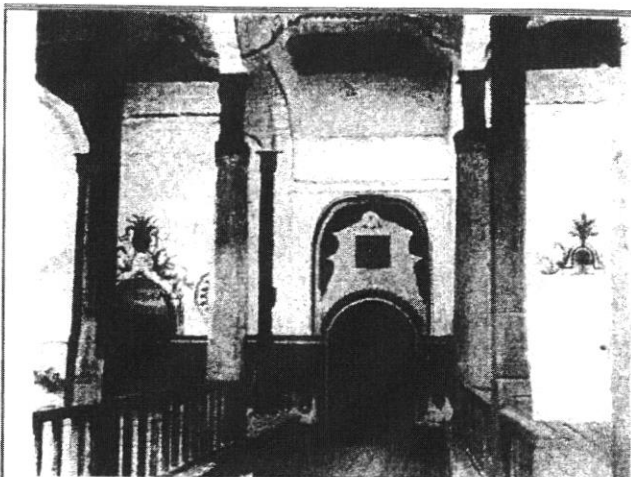
Забележки: По-късен етап на преустройство на предверието



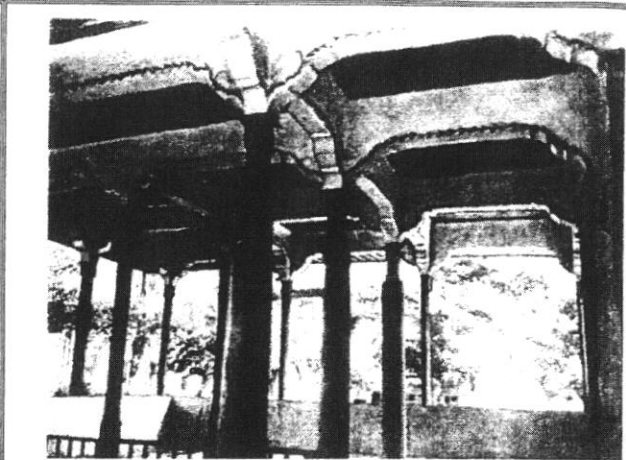
Забележки: Изглед от югозапад 1986г.



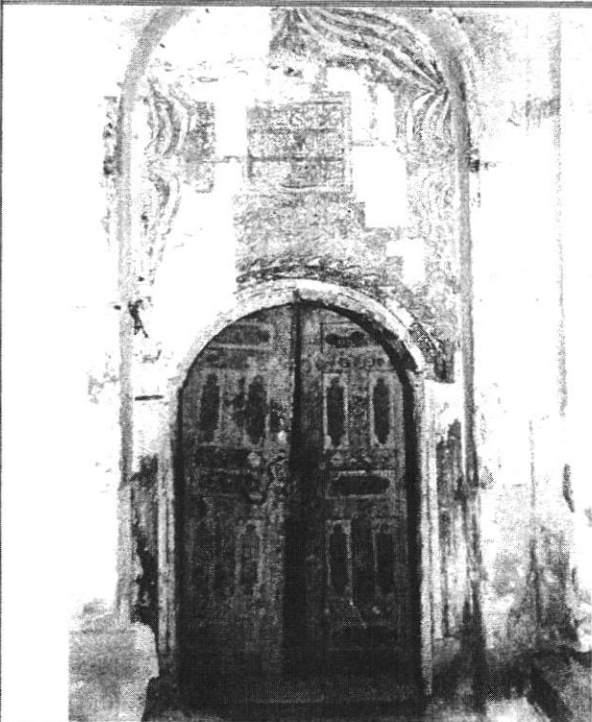
Забележки: Стъпала към мимбара- 1986г.



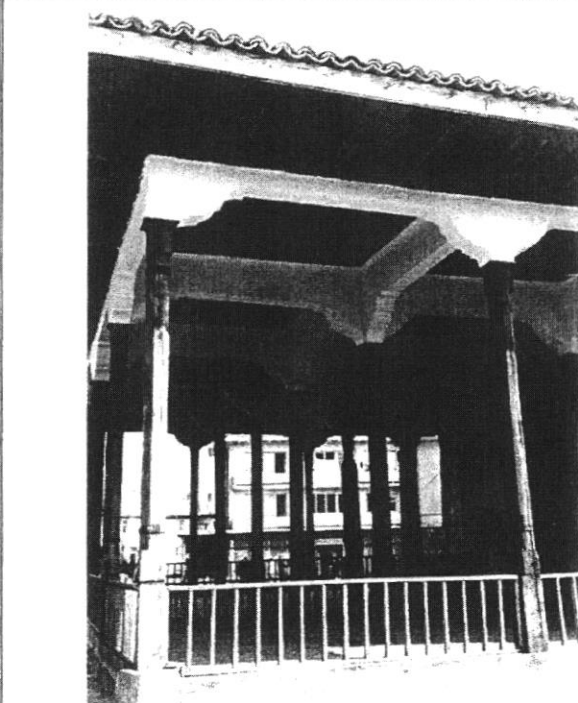
Забележки: Изглед към входната врата 1986г.



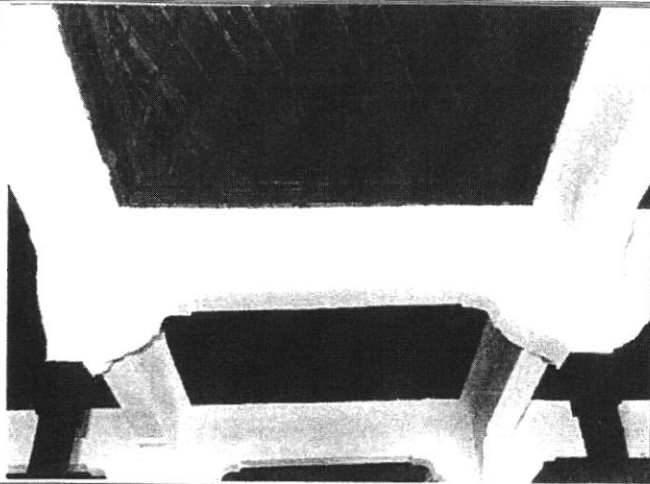
Забележки: Преддверие 1986г.



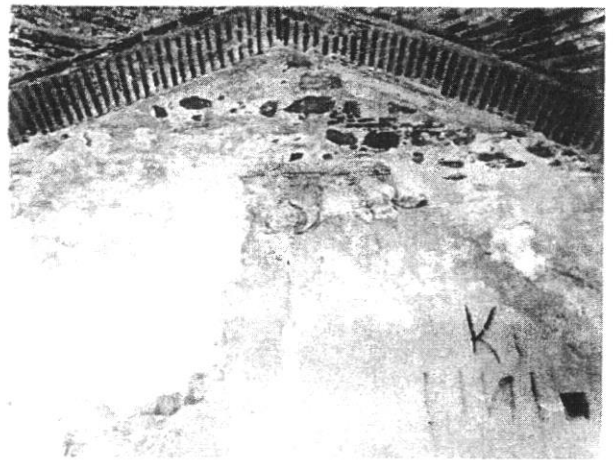
Забележки: Входна врата- 1986г.



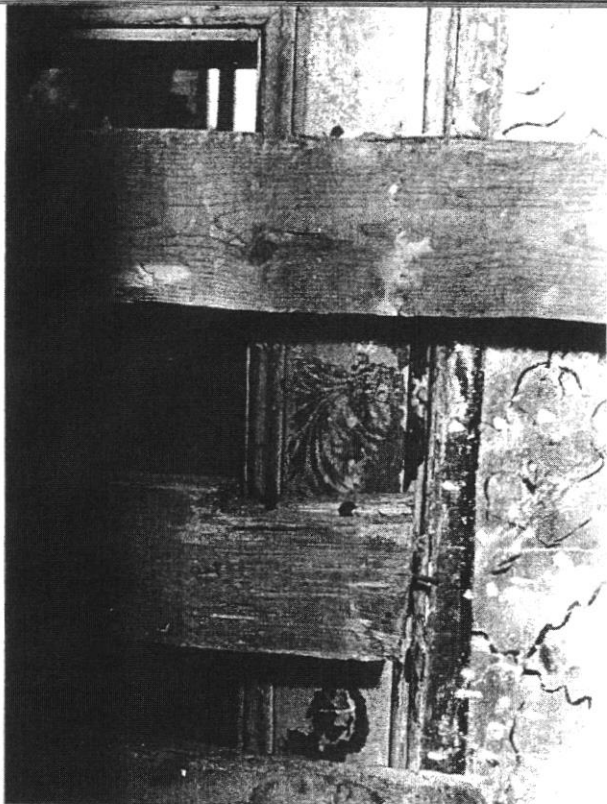
Забележки: Изглед към преддверето 1986г.



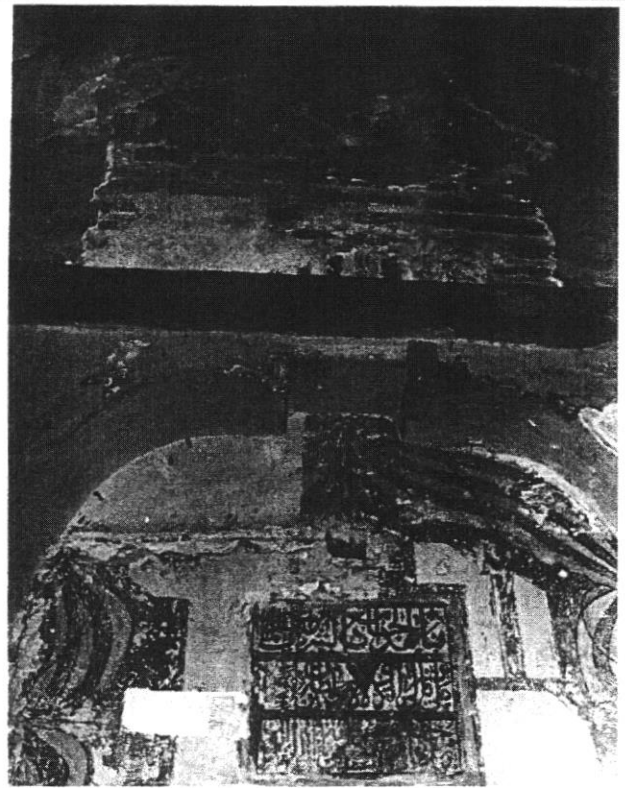
Забележки: Софит предверие- 1986г.



Забележки: Детайл на фасада- 1986г.



Забележки: Детайл на дървената дограма на южната стена

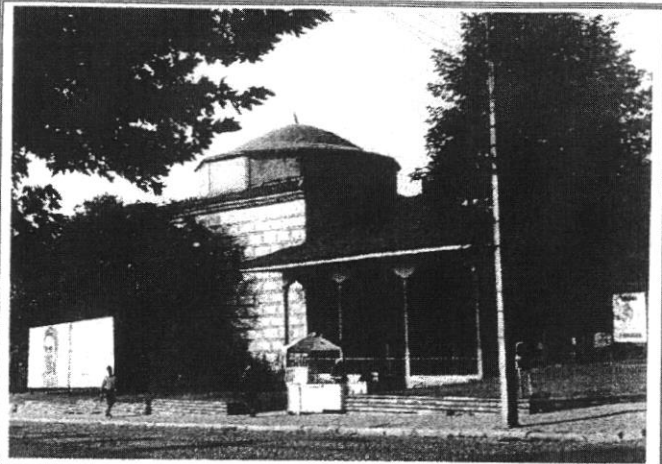


Забележки: Арабски мотиви над входната врата 1986г.

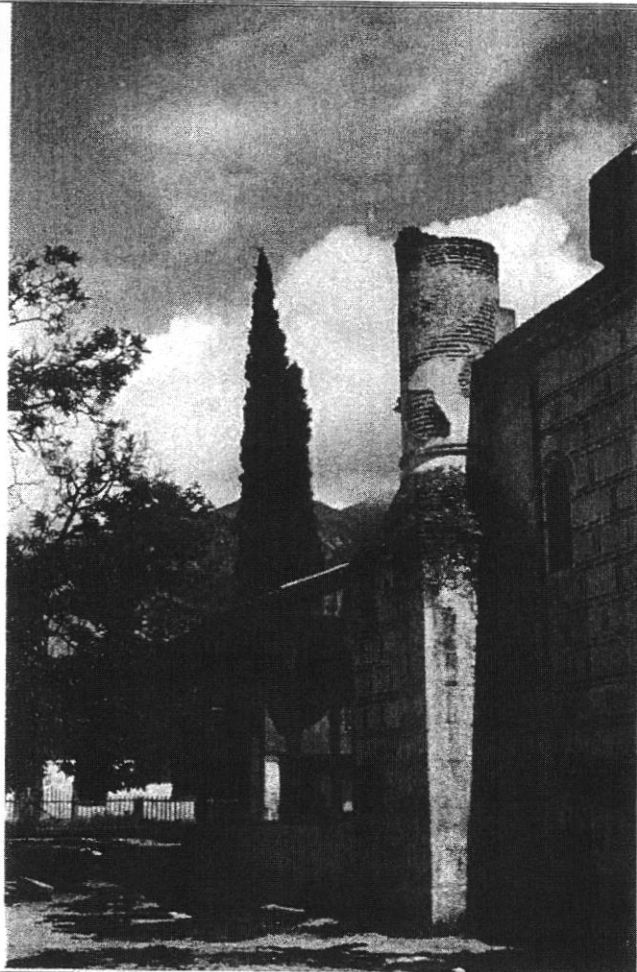
ОСНОВНИ ИЗГЛЕДИ НА ОБЕКТА



Забележки: Изглед преддверие



Забележки: Изглед от изток

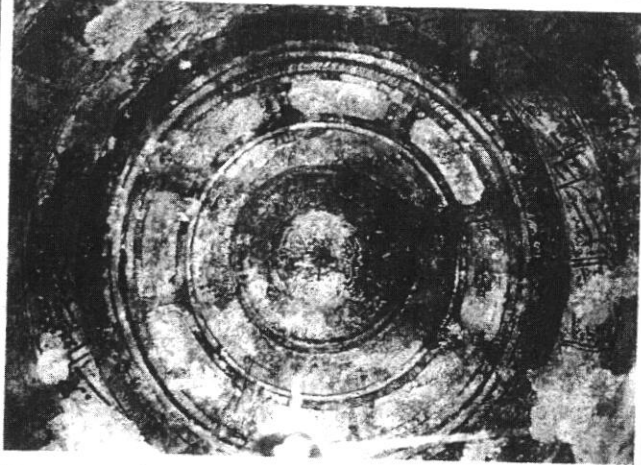


Забележки: Изглед от запад



Забележки: Изглед от север към входа

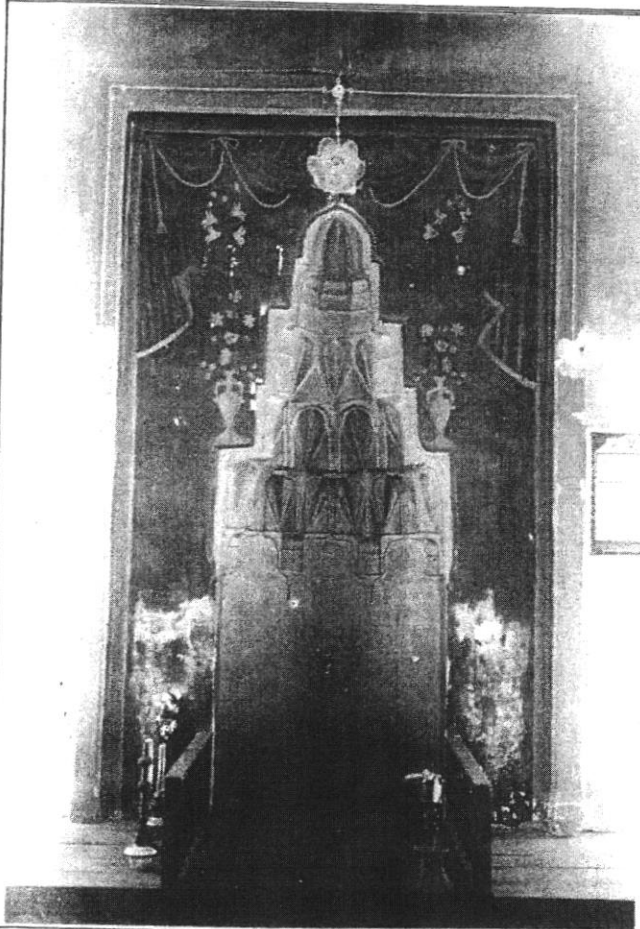
ОСНОВНИ ИЗГЛЕДИ НА ОБЕКТА



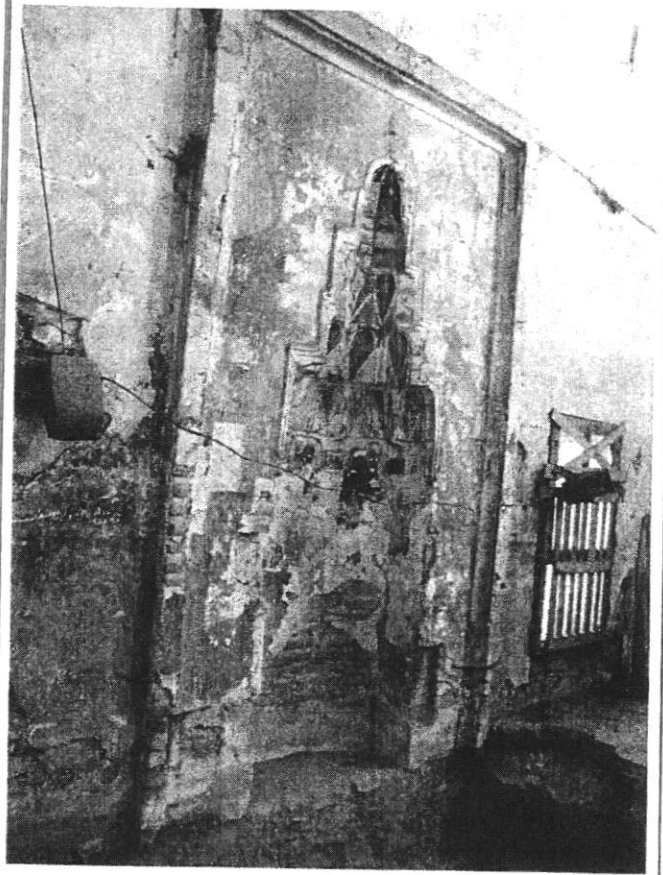
Забележки: Софит 1965г.



Забележки: Софит 2017г.

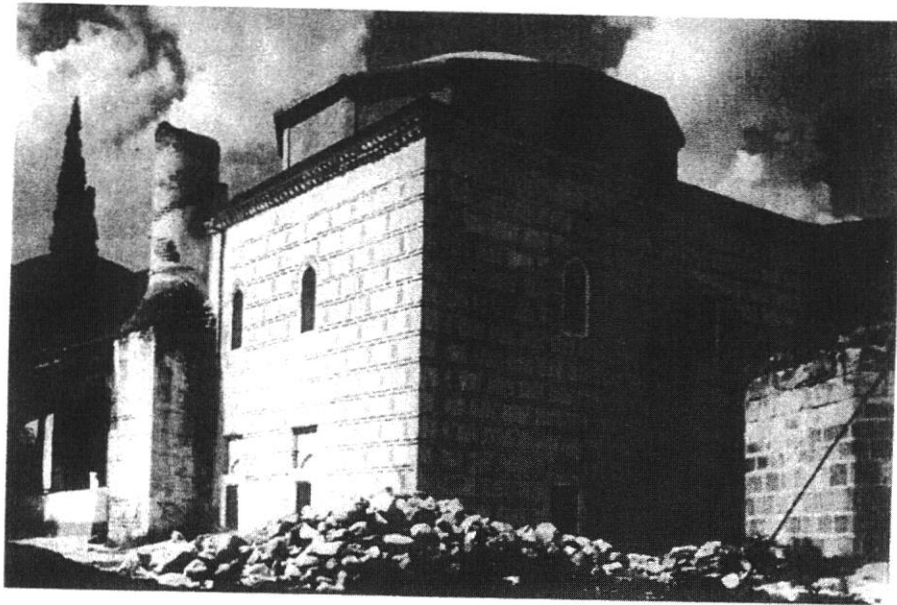


Забележки: Михрабна ниша 1965г.



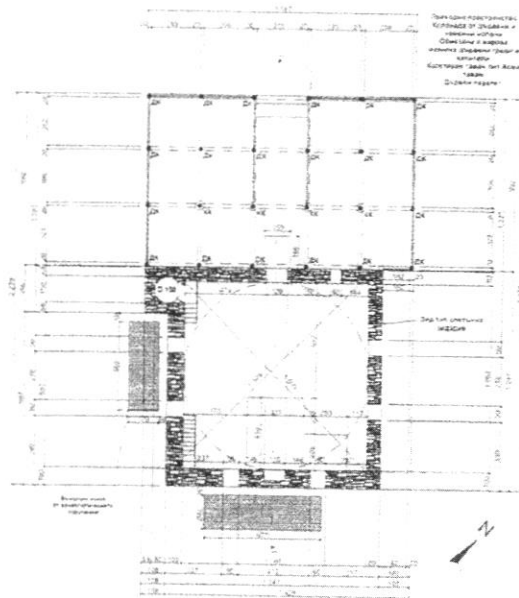
Забележки: Михрабна ниша 2017г.

ОСНОВНИ ИЗГЛЕДИ НА ОБЕКТА



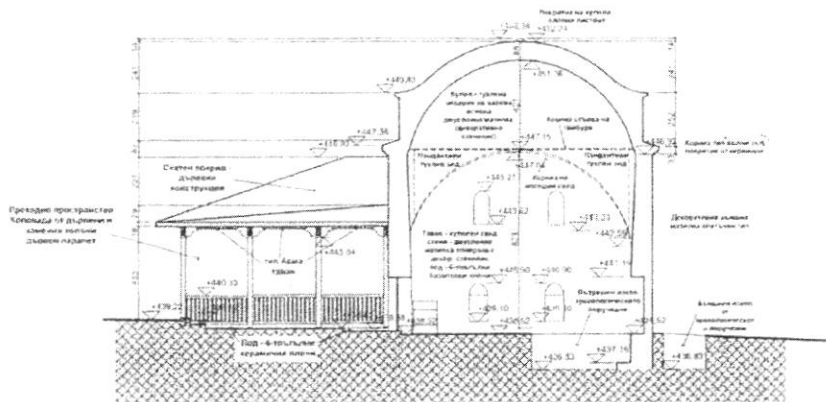
Забележки: Изглед от югозапад, разрушено тюрбе

ОСНОВНИ ИЗГЛЕДИ НА ОБЕКТА



План М 1:100

Забележки: Разпределение



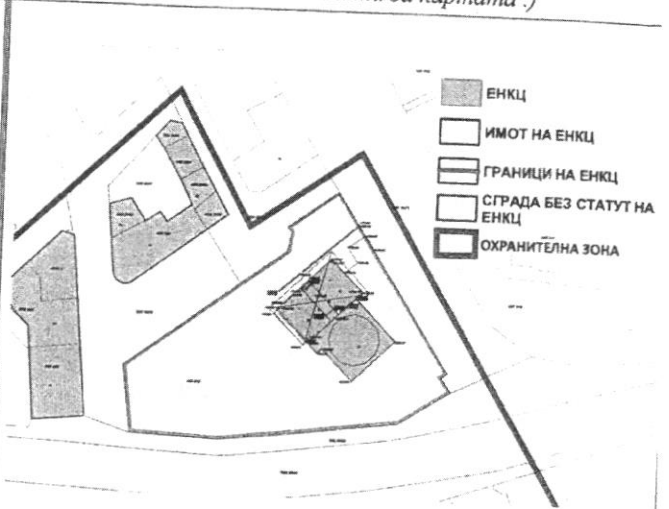
**КАРТА НА ПРИЛЕЖАЩАТА ТЕРИТОРИЯ
НА ОБЕКТА**

(Приложете допълнителни данни за картата.)



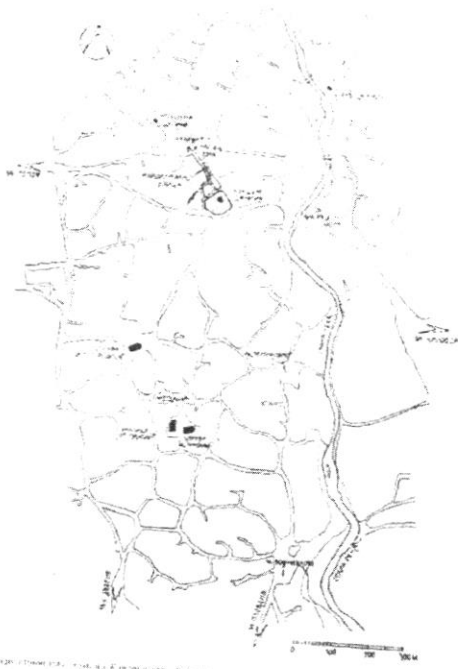
**КАРТА НА ПРИЛЕЖАЩАТА ТЕРИТОРИЯ
НА ОБЕКТА**

(Приложете допълнителни данни за картата.)



Забележки: Извадка от опорен план,

Забележки: Извадка от действащия кадастър



Забележки: Градоустройствен план на Карлово- XIX в.

Забележки: План на значими обекти за гр. Карлово - 1987г.

3. ЮРИДИЧЕСКА ЗАЩИТА (СТАТУТ) *Опишете нивото на юридическа защита*

ЗАПОВЕД ЗА ПРЕДОСТАВЯНЕ НА СТАТУТ/ ДОКУМЕНТ ЗА ДЕКЛАРИРАНЕ

Куршум джамия, кв. 45, парц. VII, пл. № 939 е обявена в ДВ бр. 101/1964г. като архитектурно-строителен паметник на културата, в ДВ бр. 38/1970г. като художествен паметник на културата като допълнително бъде доуточнен след разкриване на стенописната украса ; в ДВ бр. 70/1976г. като архитектурно-художествен паметник на културата.

ПРЕДВАРИТЕЛНА/ ОКОНЧАТЕЛНА КЛАСИФИКАЦИЯ

Архитектурно-строителна и художествена недвижима културна ценност.

ПРЕДВАРИТЕЛНА/ ОКОНЧАТЕЛНА КАТЕГОРИЗАЦИЯ

Местно значение

ПОПАДА ЛИ ОБЕКТА В ЗАЩИТЕНА ТЕРИТОРИЯ ПО ЗКН

Попада в обхвата на групова недвижима културна ценност „Историческа зона „Старо Карлово“ обявена с протокол № 8 от 18.09.2007 г. на НСОПК, утвърден от министъра на културата.

ДРУГО

4. СОБСТВЕНОСТ

(В случай, че собствеността се изявява с повече от една опция, моля отбележете всички валидни и опишете)

ДЪРЖАВНА <input type="checkbox"/>	ИЗКЛЮЧИТЕЛНА <input type="checkbox"/>	
	ПУБЛИЧНА <input type="checkbox"/>	
	ЧАСТНА <input type="checkbox"/>	
ОБЩИНСКА <input checked="" type="checkbox"/>	ПУБЛИЧНА <input checked="" type="checkbox"/>	Акт № 539 от 04.01.2001г. на МРРБ и Общ. админ. Карлово
	ЧАСТНА <input type="checkbox"/>	
ЧАСТНА <input type="checkbox"/>	НА ФИЗИЧЕСКИ ЛИЦА <input type="checkbox"/>	
	НА ЮРИДИЧЕСКИ ЛИЦА <input type="checkbox"/>	
СМЕСЕНА <input type="checkbox"/>		

5. ОПИСАНИЕ НА ОБЕКТА

(Обобщено описание обхвата и структурата на обекта, както и неговата типологична/жанрова принадлежност, хронология и периодизация.)

ХАРАКТЕРИСТИКА, ДАТИРАНЕ, ТИПОЛОГИЯ, ФУНКЦИОНАЛНИ ОСОБЕНОСТИ

Куршум джамия, заедно с другите основни елементи на османския, колониален, урбанистичен модел, е обособена на място, разположено на високия западен бряг на р. Стара река и визуално активно при подходите на римските пътни трасета в тази зона. През сегашните селища по източната периферия на Стремската долина се е осъществявала връзката с древния главен път „Виа Траяна“ със земите на южна Тракия, Родопите, диагоналният евразийски преход и Беломорието. Исторически, Куршум джамия е важен компонент от процеса на урбанизиране по оста север-юг, насочена директно към Филипопол /Филибе/ и свързана през Хисаря с разклонението на античната урбанистична мрежа през днешните Стрелча, Панагюрище, Пирдоп до Етрополе. Тази нова ос постепенно се развива като съкратен бърз търговски път между периферната селищна мрежа в обхвата на северната Стремска долина с новия главен град Карлово и районния централен град Филибе/Пловдив/. Връзката се подкрепя и след Освобождението с жп-връзката и с развитието на Карловските минерални бани.

Исторически, карловската Куршум джамия е една от най-старите запазени средновековни сгради у нас и първата постройка, положила началото на град Карлово, преди това село Сушица. Джамията е устойчивият компонент от устройствената структура в изграждането на оста север-юг от историческата урбанистична мрежа на активизираното икономическо развитие в периода XVIII-XIX-XX век., запечатано в урбанистичната памет на територията на региона и Града.

В процеса на последвалото устройствено развитие на Града, мястото става свързващо централно звено на двете етнокултурни зони на историческия град, около което се развива обединяваща интересите и скрепяваща градския и районен социум чаршийска структура. Макар и значително обновена днес, устройствената структура на мястото на старата чаршия и пазарът над нея е регенерирано в съвременното разширено историческо централно ядро.

Куршум джамия отбелязва пресечното място на главните исторически градски направления и по оста изток-запад по ул. „Ген. Карцов“ и север-юг по ул. „Водопад“-централен площад-чаршията-ул. „В. Левски“. Ктиторският надпис, поставен над входа, датира периода на изграждане на сградата: „Тази свещена джамия се съгради с помощта на Бога и военачалника му Али, син на Карлъ, който е бил възпитател на султан Джем, син на султан Мохамед, син на султан Мурад хан в година 890, да съществува до свършването на света“. Годината е дадена според мюсюлманското летоброене от егира, което отговаря на времето от 18-ти януари 1485г. до 6-ти януари 1486г. Исторически, джамията е компонент от устройствената структура на обичаен за османския колониален урбанизъм комплекс.

Куршум джамия е характерен пример за развитието на типа еднокуполна еднопространствена джамия от втората половина на XV век. Заедно с джамиите в Ямбол и Стара Загора тя е една от най-старите от този тип. Според направеното проучване, първоначално джамията била част от ансамбъл заедно с духовно училище/ медресе/ на запад от входа на храма и мавзолей/ тюрбе/, разположено в югоизточната част на имота, които не са запазени до днес.

Куршум джамия е от представителния така наречен „султански“ тип. Нейният молитвен дом представлява квадратно помещение, с помощта на четири големи пандантива преминава в осмостенен тамбур, над който се издига куполът. Конструкцията на външните стени представлява каменни зидове от клетъчна зидария- опус микстум- от речни камъни, хоризонтирани с пояси от по два реда печени тухли, разделени шахматно с по две вертикално изправени тухли.

Преддверието с покрив, носен от 24 колони не дава представа за първоначалния архитектурен образ, както и за организирането на вътрешния двор. Прави впечатление обаче, че 4 от колоните са мраморни – преизползвани от заварена сграда, а останалите са дървени. Има предположение, че масивните колони с християнски знаци са от стария български манастир „Св. Спас“, наричан още Сушички манастир. Вероятно първоначално джамията имала аркада, обхващаща северозападната фасада на молитвения салон, покрита с 3 купола. Тя е с белега на последния строителен етап, през който са извършени измененията в зоната на преддверието, на тамбура и купола на молитвения салон. Някога в дясната половина е имало голям, ограден с каменен парапет, басейн за ритуални измивания- „абдест“. Настилката на преддверието и на молитвения салон е със шестстенни керамични плочи, наподобяващи пчелни кутийки. „Клетъчната зидария“, добре запазена и до наши дни, тухлените дъги над прозорците, подчертаващи острите им върхове, двуредният „вълчи зъб“, който оформя корниза на сградата, създават представа за полихромното и декоративно въздействие на джамията.

В интериора на молитвения салон се налагат молитвената ниша със сталактити в горния край, обхванати в правоъгълно пано, изписано с драперии и цветя, както и внушителният купол с голям диаметър. Пандантиви образуват 4 големи дъги в ъглите и осъществяват прехода между квадратния в план молитвен салон и кръга на

купола. Балконът е включен в пространството, покрито с купол.

В сегашния вид на джамията е трудно да се говори за цялостната и декоративна система. Под дебела варова замазка личат следи от растителни орнаменти по долния ръб на купола и четирите ъглови падантива. Под купола е развит тесен фриз от гладка синя лента, около която се увиват на въже цветни гирлянди, рисувани с охрава и светлокафява боя. Под този фриз, обикалящ по окръжността на купола личи елегантна драперия от прихванати нарядко велуми, надиплени в сиво-синкави декоративни гънки. В пандантивите личат контури от пирамидални цветни композиции, обърнати с тясната си част надолу. Те са съставени от преплетени клонки и растителни мотиви и заграждат овални медальони. Под варовата мазилка те изглеждат сиво-черни, но в оригиналния си вид сигурно са в по-меки тонове. Фриз, широк около 20 см., обикаля от вътрешната страна релефната рамка, ограждаща михраба, разположен по средата на южната стена, ориентиран според мюсюлманския канон към свещения град Мека. Този фриз се състои от растителни мотиви, допълнени от цветовете с едри венчета, наподобяващи петунии. Докато растителните мотиви са рисувани със сиво-синкави бои, то цветовете са с цвят на карамелизирана захар, на места изсветляващи до охраво-златисто, а на други достигащи до кафяво. Мимбарът, мястото за проповеди, представлявало вътрешна площадка повдигната на около 2м над нивото на пода, долепена също на южната стена, покрит с дървен балдахин, носен от четири дървени колони. До него се стига посредством дървена стълба, със струговани балюстри. Минарето, един от основните, характеризиращи елементи на джамията като молитвен храм е полуразрушено при земетресението през 1932г.

Със стенописни орнаменти е украсен входа откъм външната му страна. Самият горен праг е оформен като пречупена ориенталска арка, а над него е нарисован куполовиден балдахин, от който в ляво и дясно се спускат декоративни драперии – завеси, прихванати от шнулове, падащи на твърди и тежки гънки. Зад драпериите се провижда нарисувана рамка на врата, а разстоянието между рамката и завесите е запълнено с разпръснати цветовете, нещо средно между латинки и петунии. Балдахинът е розов, завесите тъмносини, шнуровете - златни, а цветовете охравожълти. Тази декорация недвусмислено издава влиянията на западноевропейските декоративни стилове и едва ли може да се свързва с ранната дата на построяването на джамията. По всяка вероятност тя е рисувана в началото на 18 век.

Въпреки редицата по-късни преустройства, обхванали купола и многостенния барабан, Куршум джамия е характерен пример за ранните еднокуполни едностранствени ислямски култови сгради, изградени по българските земи през XV век и първата сграда на града. Наслаguanето на константинополския архитектурен модел чрез постепенната еволюция на архитектурни форми върху усвоените селджукско-персийски и византийски влияния в ислямската култова архитектура, пренесени от Мала Азия, лежи в основата на създаваната на Балканите османска култова архитектура. Освен посочения статут на Куршум джамия като недвижима културна ценност, в нея се съдържа и некропол с тюрбе от османския период, разкрити при спасителни археологически проучвания „ Сондажни археологически проучвания на Куршум Джамия“, приети с Протокол от 29.06.2015г. на Комисия, назначена със Заповед № РД09-952/ 24.11.2014г. на Министъра на културата, които притежават статут на недвижими културни ценности съгласно чл. 146, ал. 3 от ЗКН.

6. ДОКУМЕНТАЦИЯ /ФОТО-ГРАФИЧНА/

(Да се създаде досие на наличната документация на дигитален и хартиен носител, която да включва: писмени документи от архиви, публикации, кореспонденция, като се посочва източника, както и визуален материал – оригинални чертежи, рисунки, фотографии или копия от публикации; съвременна фото- и видеодокументация, заснемане.)

Фотодокументация; НДА на НИНКН; Архитектурно заснемане, анализи и актуална оценка на културно-историческата стойност на Куршум джамия, Карлово, 2016г. арх. М. Каразлатева

Използвана литература: Маргарита Харбова „Градоустройство и архитектура по българските земи през XV-XVIII век“ монография 1991г. Изд. на БАН.

Маргарита Харбова „Три храма, три религии“ 1999г. Акад. изд. Проф. Марин Дринов.

7. ИСТОРИЯ НА СЪЗДАВАНЕТО (Опишете:)

7.1. ВЪЗЛОЖИТЕЛ НА ПОРЪЧКАТА	ДЪРЖАВА	<input type="checkbox"/>	
	ОБЩИНА	<input type="checkbox"/>	
	ЮРИДИЧЕСКО ЛИЦЕ	<input type="checkbox"/>	
	ФИЗИЧЕСКО ЛИЦЕ	<input checked="" type="checkbox"/>	Карлъ Али Бей

	ДРУГО	<input type="checkbox"/>	
7.2. МЕХАНИЗЪМ ЗА ОПРЕДЕЛЯНЕ НА ПРОЕКТАНТ И ИЗПЪЛНИТЕЛ	КОНКУРС	<input type="checkbox"/>	
	КОНТРАКТУВАН КОНКУРС	<input type="checkbox"/>	
	ДИРЕКТНО ВЪЗЛАГАНЕ	<input type="checkbox"/>	
	ДРУГО	<input type="checkbox"/>	
7.3. АВТОР/И НА ПРОЕКТА	Няма данни		
7.4. ПЕРИОД НА ПРОЕКТИРАНЕ	1485г.		
7.5. АВТОР/И НА РЕАЛИЗАЦИЯТА	Няма данни		
7.6. ПЕРИОД НА РЕАЛИЗАЦИЯ			
7.7. ОТНОШЕНИЕ ОБЕКТ-СРЕДА (Опишете отношението на обекта към средата, в която е изграден, дали обектът е в добро (хармонично, съобразено) или лошо (несъразмерно, чуждо) мащабно отношение с тази средата.)	Обектът е в хармонично отношение със средата, която е предимно с едно-, дву- и триетажни търговски жилищно-търговски и обществени сгради.		

8. АКТУАЛНО СЪСТОЯНИЕ И ФУНКЦИЯ	
8.1. ТЕХНИЧЕСКО СЪСТОЯНИЕ И СТЕПЕН НА ЗАСТРАШЕНОСТ	ДОБРО <input type="checkbox"/>
	ЗАДОВОЛИТЕЛНО <input type="checkbox"/>
	ЛОШО <input checked="" type="checkbox"/>
	В РИСК <input type="checkbox"/>
	ЗАСТРАШЕНИ <input type="checkbox"/>
8.2. НАСТОЯЩА ФУНКЦИЯ (Опишете настоящата функция/ функции в обектът, ако има такава.)	В моментна на изготвяне на регистрационния фиш не функционира.

9. СРЕДА, В КОЯТО Е РАЗПОЛОЖЕН ОБЕКТЪТ	
9.1. МЕСТОПОЛОЖЕНИЕ НА ОБЕКТА ПО ОТНОШЕНИЕ НА СЕЛИЩНАТА СТРУКТУРА	ЦЕНТРАЛНА СЕЛИЩНА ТЕРИТОРИЯ <input checked="" type="checkbox"/>
	ПЕРИФЕРНА СЕЛИЩНА ТЕРИТОРИЯ <input type="checkbox"/>
	ИЗВЪН СЕЛИЩНА ТЕРИТОРИЯ <input type="checkbox"/>
9.2. ПРЕОБЛАДАВАЩА ФУНКЦИЯ В СРЕДАТА	ОБЩЕСТВЕНА <input checked="" type="checkbox"/>
	ЖИЛИЩНА <input checked="" type="checkbox"/>
	ПРОМИШЛЕНА <input type="checkbox"/>
	СПОРТНА <input type="checkbox"/>

	ПАРКОВА	<input checked="" type="checkbox"/>
	ЗЕМЕДЕЛСКИ ЗЕМИ	<input type="checkbox"/>
	ГОРИ	<input type="checkbox"/>
	ДРУГА <i>Опишете:</i>	<input type="checkbox"/>
9.3. РАЗВИТИЕ НА СРЕДАТА <i>(Опишете дали е променена средата на обекта, дали намесите в средата помагат за неговото експониране или го застрашават и се създава необходимост от охранителна зона.)</i>	Обектът попада в обхвата на ГНКЦ „Историческа зона „Старо Карлово“, която се явява охранителната му зона със съответните режими на опазване.	

10. ИЗГРАДЕНА ИНФРАСТРУКТУРА	
10.1. ДОСТЪПНОСТ <i>Обектът достъпен ли е с градски (междуградски) транспорт, какъв? Ако не, има ли други варианти за достъп?</i>	Градски транспорт.
10.2. ТУРИСТИЧЕСКА ИНФРАСТРУКТУРА	МЕСТА ЗА НАСТАНЯВАНЕ <input checked="" type="checkbox"/>
	ЗАВЕДЕНИЯ ЗА ОБЩ. ХРАНЕНЕ <input checked="" type="checkbox"/>
	ОБЕКТИ ЗА КУЛТУРА <input checked="" type="checkbox"/>
	ДРУГИ <input type="checkbox"/>
10.3. ИНФОРМАЦИОННА ОБЕЗПЕЧЕНОСТ <i>Опишете има ли в близост до обекта пунктове или средства за туристическа информация.</i>	В близост до Общината и Историческия музей.

11. НАМЕРЕНИЯ ЗА БЪДЕЩО РАЗВИТИЕ
<i>(Опишете, ако има намерения, предложения, конкретни проекти за обекта или средата, които са известни и имат отношение/ биха повлияли на конкретния обект.)</i>
Има намерения за социализиране на обекта като Общоградско паметно средище – Градски мемориал.

РАЗДЕЛ II. СИСТЕМА ОТ КРИТЕРИИ ЗА ЗАКЛЮЧИТЕЛНА ОЦЕНКА	
1. АВТЕНТИЧНОСТ И СТЕПЕН НА СЪХРАНЕНОСТ (ЦЯЛОСТ)	
ПОКАЗАТЕЛИ	НАСОКИ/ ОПИСАНИЕ/ ОЦЕНКА
1. 1. МАТЕРИАЛНА АВТЕНТИЧНОСТ И СТЕПЕН НА СЪХРАНЕНОСТ/ ЦЯЛОСТ	<i>Оценява се степента на автентичност на местоположението, формата, материалите, оригиналната субстанция, както и степента на съхраненост на целостта на обекта (запазен в своята цялост, включително средата, в степен, достатъчна за изява на стойностните характеристики на обекта или загуба на части, елементи, фрагменти, детайли и др.).</i>
	Сградата има висока степен на материална автентичност, с изключение на някои частични намеси. Запазен е в степен, позволяваща изява на стойностните характеристики на обекта.
	НИСКА <input type="checkbox"/> СРЕДНА <input type="checkbox"/> ВИСОКА <input checked="" type="checkbox"/>
1. 2. ОБРАЗНА АВТЕНТИЧНОСТ	<i>Оценява се степента на съхраненост на концепцията за обекта и на автентичния му облик;</i>
	Висока степен на образна автентичност с някои незначителни по-късни намеси.

	НИСКА <input type="checkbox"/>	СРЕДНА <input type="checkbox"/>	ВИСОКА <input checked="" type="checkbox"/>
1. 3. ФУНКЦИОНАЛНА АВТЕНТИЧНОСТ	<i>Оценява се степента на автентичност и степента на съхраненост на оригиналната функция (предназначение).</i>		
	Сградата не е запазила функциите си на култова сграда.		
	НИСКА <input checked="" type="checkbox"/>	СРЕДНА <input type="checkbox"/>	ВИСОКА <input type="checkbox"/>
1. 4. СЪХРАНЕНОСТ НА ДАНИТЕ, ДОКУМЕНТАЦИЯТА И ИНФОРМАЦИЯТА ЗА ОБЕКТА	<i>Оценява се пълнотата и достоверността на наличната документация и информация, включително за колективната памет за обекта, първоначалното състояние, историческото развитие, техниките на изпълнение.</i>		
	Обект е на монографии в рамките на развитие на османската архитектура и градоустройство по българските земи. Извършено е ново архитектурно заснемане, анализ и актуална оценка на културно-историческата стойност.		
	НЕСЪХРАНЕНА <input type="checkbox"/>	ЧАСТИЧНО СЪХРАНЕНА <input checked="" type="checkbox"/>	НАПЪЛНО СЪХРАНЕНА <input type="checkbox"/>
1. 5. СТЕПЕН НА ПРОУЧЕНОСТ	<i>Оценява се степента на проученост на обекта.</i>		
	Археологическо проучване, арх. заснемане, научни публикации.		
	НЕПРОУЧЕН <input type="checkbox"/>	ЧАСТИЧНО ПРОУЧЕН <input type="checkbox"/>	НАПЪЛНО ПРОУЧЕН <input checked="" type="checkbox"/>
1. 6. ОБРАТИМОСТ НА ПРОМЕНЕТЕ	<i>Анализират се и оценяват извършените промени във времето (прави се датировка на намесите) и на степента на обратимост на всяка от тях, както и на възможностите за възстановяване на първоначалния вид на обекта, когато това може да бъде предпоставка за по-висока оценка въз основа на констатирано развитие или регрес по основните критерии.</i>		
	Направените промени са частично обратими.		
	НЕОБРАТИМ <input type="checkbox"/>	ЧАСТИЧНО ОБРАТИМ <input checked="" type="checkbox"/>	НАПЪЛНО ОБРАТИМ <input type="checkbox"/>

2. НАУЧНА СТОЙНОСТ			
ПОКАЗАТЕЛИ	НАСОКИ/ ОПИСАНИЕ/ ОЦЕНКА		
2. 1. ИСТОРИЧЕСКА СТОЙНОСТ	<i>Оценява се обекта като свързан със значими културно-исторически процеси /събития /личности /автор, както и като свидетелство за специфичен начин на живот, бит, традиции, технически умения, занаяти и други.</i>		
	Много висока историческа стойност, доколкото е една от най-старите цялостно запазени средновековни сгради в историческото българско землище от края на XV век и първата постройка, положила началото на град Карлово. Наред с джамиите в Ямбол и Стара Загора тя е една от малкото запазени еднокуполни еднопространствени ислямски култови сгради от втората половина на XV век. Куршум джамия е важен компонент от историческия процес на урбанизиране по оста север-юг Филибе-Хисаря-Стрелча-Панагрище-Пирдоп-Етрополе, както и най-важния елемент от устройствената структура на характерен за османския колониален урбанизъм комплекс.		
	НИСКА <input type="checkbox"/>	СРЕДНА <input type="checkbox"/>	ВИСОКА <input checked="" type="checkbox"/>
2. 2. ИНОВАТИВНОСТ	<i>Установява се и се оценява прилагането на нови концепции и идеи, нови техники и технологии.</i>		
	Използвани са традиционни за времето си технологии и техники – „клетъчна зидария“, „вълчи зъб“.		
	НИСКА <input type="checkbox"/>	СРЕДНА <input checked="" type="checkbox"/>	ВИСОКА <input type="checkbox"/>

3. ХУДОЖЕСТВЕНА СТОЙНОСТ

ПОКАЗАТЕЛИ	НАСОКИ/ ОПИСАНИЕ/ ОЦЕНКА		
3. 1. ХУДОЖЕСТВЕН СИНТЕЗ	<i>Оценява се стойността в резултат на взаимодействието на обекта с градоустройството, архитектурата, парковото и градинско изкуство и с пластичните изкуства.</i>		
	Цялостното художествено оформление на интериора – молитвената ниша със сталактити в горния край, както и внушителния купол със своя голям диаметър, пандантивите, които образуват четири големи дъги в ъглите и осъществяват прехода между квадратния в план молитвен салон и кръга на купола, е постигнат синтез между архитектурата и пластичните изкуства. Всички елементи са хармонично съчетани и въздействат единно.		
	НИСКА <input type="checkbox"/>	СРЕДНА <input type="checkbox"/>	ВИСОКА <input checked="" type="checkbox"/>
3. 2. ПЛАСТИЧНО-ХУДОЖЕСТВЕНИ КАЧЕСТВА	<i>Оценява се до каква степен обектът е носител на такива качества.</i>		
	Във въздействието на вътрешното пространство с живописното и пластичното си третиране участват михрабът, мимбарът, парапетът на балкона с извивките му, подчертаващи средището, сталактитите в ъглите, оформяни с особено майсторство при всеки отделен случай. Всички те имат безспорна художествена стойност и са носители на пластично-художествени качества. Декорацията на “Куршум джамия” недвусмислено издава влияния на западноевропейските декоративни стилове и не може да се свързва с ранната дата на построяването на джамията.		
	НИСКА <input type="checkbox"/>	СРЕДНА <input type="checkbox"/>	ВИСОКА <input checked="" type="checkbox"/>

4. ЗНАЧЕНИЕ НА ОБЕКТА ЗА СРЕДАТА			
ПОКАЗАТЕЛИ	НАСОКИ/ ОПИСАНИЕ/ ОЦЕНКА		
4. 1. УСТРОЙСТВЕНО ЗНАЧЕНИЕ	<i>Оценява се ролята на обекта за историческото формиране и актуалното значение за средата.</i>		
	Куршум джамия е маркантен знак на пресечното място на главните оси на урбанистични мрежи, което определя Карлово като главно селище в пространството на северната зона на Стремската долина. В процеса на последвалото устройствено развитие на града мястото става свързващо централно ядро на двете етнокултурни зони на историческия град.		
	НИСКА <input type="checkbox"/>	СРЕДНА <input type="checkbox"/>	ВИСОКА <input checked="" type="checkbox"/>
4. 2. КОМПОЗИЦИОННИ, ОБЕМНО-ПРОСТРАНСТВЕНИ И/ИЛИ СМИСЛОВИ ВРЪЗКИ СЪС СРЕДАТА	<i>Оценява се дали обектът е доминанта, акцент или елемент в средата (урбанизирана, архитектурна или природна).</i>		
	Обектът е доминанта заедно с други акценти по осите север-юг/Чешмата-ц.Св. Богородица-Мегданя-ц. Св. Николай/ и изток-запад /Араповският мост-Лазаровото училище-Сопотската порта/.		
	ЕЛЕМЕНТ <input type="checkbox"/>	АКЦЕНТ <input type="checkbox"/>	ДОМИНАНТА <input checked="" type="checkbox"/>

5. УТИЛИТАРНА СТОЙНОСТ			
ПОКАЗАТЕЛИ	НАСОКИ/ ОПИСАНИЕ/ ОЦЕНКА		
5. 1. ФУНКЦИОНАЛНОСТ	<i>Оценяват се промените от първоначалната до настоящата функция (ако има такива), както и до каква степен обектът позволява възстановяване на оригиналните или организирани на нови функции.</i>		
	Позволява организиране на нови функции, тъй като притежава потенциал за развитието си като Градски мемориал-Общоградско паметно средище.		
	НИСКА <input type="checkbox"/>	СРЕДНА <input type="checkbox"/>	ВИСОКА <input checked="" type="checkbox"/>
5. 2. ИКОНОМИЧЕСКА	<i>Оценява се степента на обоснованост на съхранението, използването и поддържането</i>		

ЦЕЛЕСЪОБРАЗНОСТ	<i>на обекта и на наличието или отсъствието на потенциал за значим икономически интерес с цел включване в културно-туристическа или друга инвестиционна система.</i>		
	Поради своята много висока културно-историческа стойност и обществена значимост има сериозни основания за съхранение, използване и поддържане на обекта като Градски мемориал.		
	НИСКА <input type="checkbox"/>	СРЕДНА <input type="checkbox"/>	ВИСОКА <input checked="" type="checkbox"/>

6. ОБЩЕСТВЕНА ЗНАЧИМОСТ

ПОКАЗАТЕЛИ	НАСОКИ/ ОПИСАНИЕ/ ОЦЕНКА		
6. 1. МЯСТО НА ОБЕКТА В СЪВРЕМЕННАТА СРЕДА	<i>Оценява се дали и доколко обектът е част от съвременната обществена и културна среда, съществува ли и доколко обществен интерес към обекта, поддържат ли се активни функции, обогатяващи средата и съответно обществото.</i>		
	Обектът е важна част от съвременната среда поради своята много висока културно-историческа стойност и обществена значимост, с висок потенциал за поддържане на активни функции, обогатяващи обществото.		
	НИСКА <input type="checkbox"/>	СРЕДНА <input type="checkbox"/>	ВИСОКА <input checked="" type="checkbox"/>
6. 2. ПОЗНАВАТЕЛНА СТОЙНОСТ	<i>Оценява се научния и образователния потенциал на обекта като свидетелство за развитие на материалната и/или духовната култура на обществото.</i>		
	Има много сериозен потенциал като свидетелство за материалната и духовна култура на обществото.		
	НИСКА <input type="checkbox"/>	СРЕДНА <input type="checkbox"/>	ВИСОКА <input checked="" type="checkbox"/>

РАЗДЕЛ III. ОЦЕНКА

Аргументи за присъствието на обекта сред образците от неговата област и епоха и необходимостта от създаване на охранителна зона.

-Джамията е една от най-старите цялостно запазени средновековни сгради в историческото българско землище от края на XV век.

- Наред с джамиите в Ямбол и Стара Загора тя е една от малкото запазени еднокуполни еднопространствени ислямски култови сгради от втората половина на XV век.

- Обектът е първата постройка, положила началото на град Карлово.

-Куршум джамия е маркантен знак на пресечното място на главните оси на урбанистични мрежи, което определя Карлово като главно селище в пространството на северната зона на Стремската долина.

-Много висока културно-историческа стойност, доколкото Куршум джамия е важен компонент от процеса на урбанизиране по оста север-юг Филибе-Хисаря-Стрелча-Панагюрище-Пирдоп-Етрополе, както и най-важния елемент от устройствената структура на характерен за османския колониален урбанизъм комплекс.

-Обектът има същото значение на маркантен знак на пресечното място на главните урбанистични оси на регионално-градското развитие и като културна ценност надхвърля строго функционалната си типологичност на молитвено монокултурно място.

-В процеса на последвалото устройствено развитие на града мястото става свързващо централно ядро на двете етнокултурни зони на историческия град.

Поради горните аргументи статута на обекта: **КУРШУМ ДЖАМИЯ**, гр. Карлово, община Карлово, област Пловдив архитектурно- строителна и художествена недвижима културна ценност от Средновековието, с категория „местно значение“, предлагаме промяна в архитектурно- строителна художествена и историческа недвижима културна ценност, с категория „ национално значение“.

Изготвили:
 арх. Пламен Шомов
 арх. Алис Исмаилова
 историк Мария Кузупова
 изк. Димитър Цветков

ДИРЕКТОР:
 / арх. Красимир Тодоров /

Съгласувал:
 арх. Галя Стоянова, директор дирекция „ ИДПС

Забележка: Потълват се само доказани данни, при несигурност или несъотнесимост с вида на обекта графата се оставя непълнена.



**НАЦИОНАЛЕН ИНСТИТУТ ЗА НЕДВИЖИМО
КУЛТУРНО НАСЛЕДСТВО**

**ПРЕДЛОЖЕНИЕ ЗА ПРОМЯНА НА СТАТУТА НА „КУРШУМ ДЖАМИЯ“,
КВ. 45, ИД: 36498.502.916.1 ПО КК И КР НА ГР. КАРЛОВО, ОБЩИНА
КАРЛОВО, ОБЛАСТ ПЛОВДИВ, КАТО АРХИТЕКТУРНО-СТРОИТЕЛНА,
ХУДОЖЕСТВЕНА И ИСТОРИЧЕСКА НЕДВИЖИМА КУЛТУРНА ЦЕННОСТ
ОТ СРЕДНОВЕКОВИЕТО, С КАТЕГОРИЯТА „НАЦИОНАЛНО ЗНАЧЕНИЕ“.**

ИЗГОТВИЛ:

НИНКН

ДАТА:

04.2018г.

I. ОПРЕДЕЛЯНЕ НА КЛАСИФИКАЦИЯ И КАТЕГОРИЯ

МОТИВИ ЗА ПРЕДЛОЖЕНИЕТО

- Джамията е една от най-старите цялостно запазени средновековни сгради в историческото българско землище от края на XV век.
- Наред с джамиите в Ямбол и Стара Загора тя е една от малкото запазени еднокуполни едностранствени ислямски култови сгради от втората половина на XV век.
- Обектът е първата постройка, положила началото на град Карлово.
- Куршум джамия е маркантен знак на пресечното място на главните оси на урбанистични мрежи, което определя Карлово като главно селище в пространството на северната зона на Стремската долина. Много висока историческа и урбанистична стойност, доколкото Куршум джамия е важен компонент от процеса на урбанизиране по оста север-юг Филибе-Хисаря-Стрелча-Панагюрище-Пирдоп-Етрополе, както и най-важния елемент от устройствената структура на характерен за османския колониален урбанизъм комплекс.
- Обектът има същото значение като маркантен знак на пресечното място на главните урбанистични оси на регионално-градското развитие и като културна ценност надхвърля строго функционалната си типологичност на молитвено монокултурно място.
- В процеса на последвалото устройствено развитие на града мястото става свързващо централно ядро на двете етнокултурни зони на историческия град.

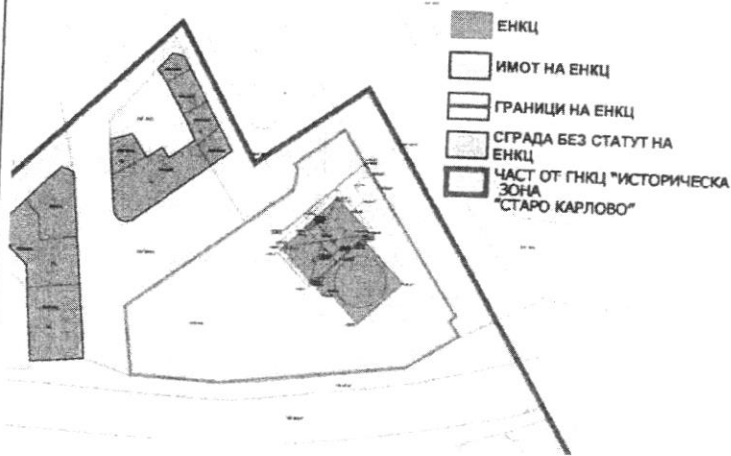
II. РЕЖИМИ ЗА ОПАЗВАНЕ

ТЕРИТОРИАЛЕН ОБХВАТ НА НКЦ

Териториалният обхват на недвижимата културна ценност е в границите на имот с ИД: 36498.502.916 по КК и КР на гр. Карлово, община Карлово, област Пловдив

ТЕРИТОРИАЛЕН ОБХВАТ НА ОХРАНИТЕЛНА ЗОНА НА НКЦ

Обектът попада в обхвата на ГНКЦ „Историческа зона „Старо Карлово“, която се явява охранителната му зона със съответните режими на опазване.



ПРЕДПИСАНИЯ ЗА ОПАЗВАНЕ

1. ИЗИСКВА СЕ:

- Изисква се консервация, реставрация и експониране на храма и на елементите с художествена стойност
- Изработване на концепция и проект за социализация
- Изискват се археологически проучвания в границите на имота до пълно разкриване на археологическите структури, като предварително да бъде изготвен проект за укрепване на сградата
- Изисква се адаптация на недвижимата културна ценност за музейни и културни функции, без промяна в плановата ѝ схема и конструкцията
- Инвестиционните проекти се реализират при условията и по реда на действащата нормативна уредба и при спазване на общите предписания и режими за опазване на Групова недвижима културна ценност/ ГНКЦ/ Историческа зона „ Старо Карлово“, съгласно Протокол №8 /18.09.2007г. на НСОПК, утвърден от министъра на културата.

2. ДОПУСТИМИ ДЕЙНОСТИ

- Изработване на План за опазване и управление по реда на ЗКН;
- Допуска се единичен рекламно- информационен елемент- табела в рамките на имота;

3. УСЛОВИЯ ЗА ПРЕДОСТАВЯНЕ НА ДОСТЪП (включително публичен достъп при експозиционна дейност, както и такъв при художествени и археологически НКЦ):

Допуска се при условия, определени от институцията, стопанисваща обекта.

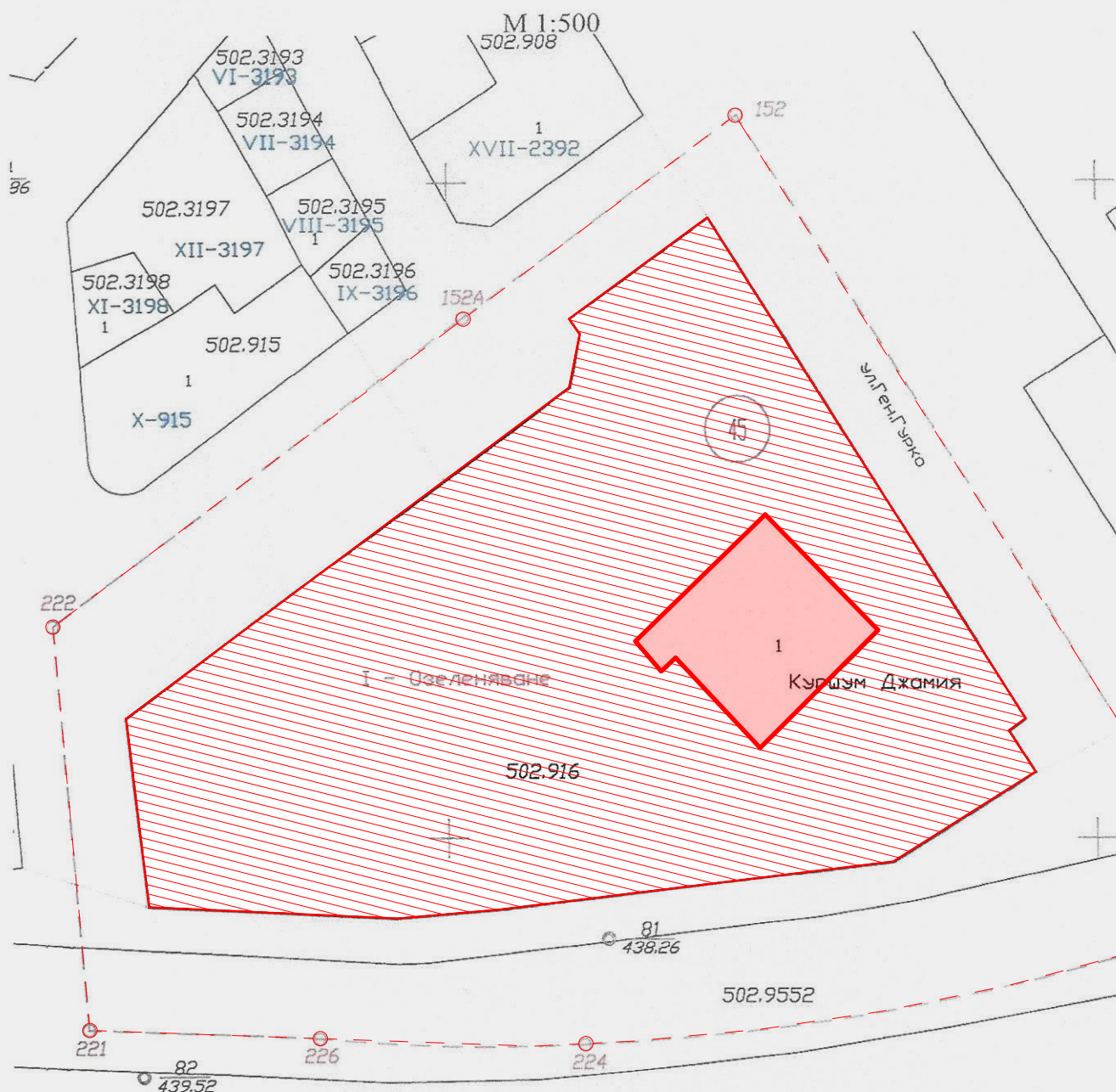
Изготвили:
историк Мария Кузупова
изк. Димитър Цветков
арх. Алис Исмаилова

ДИРЕКТОР:



/ арх. Красимир Тодоров /

Съгласувал:
арх. Галя Стоянова, директор дирекция „ ИДПС“

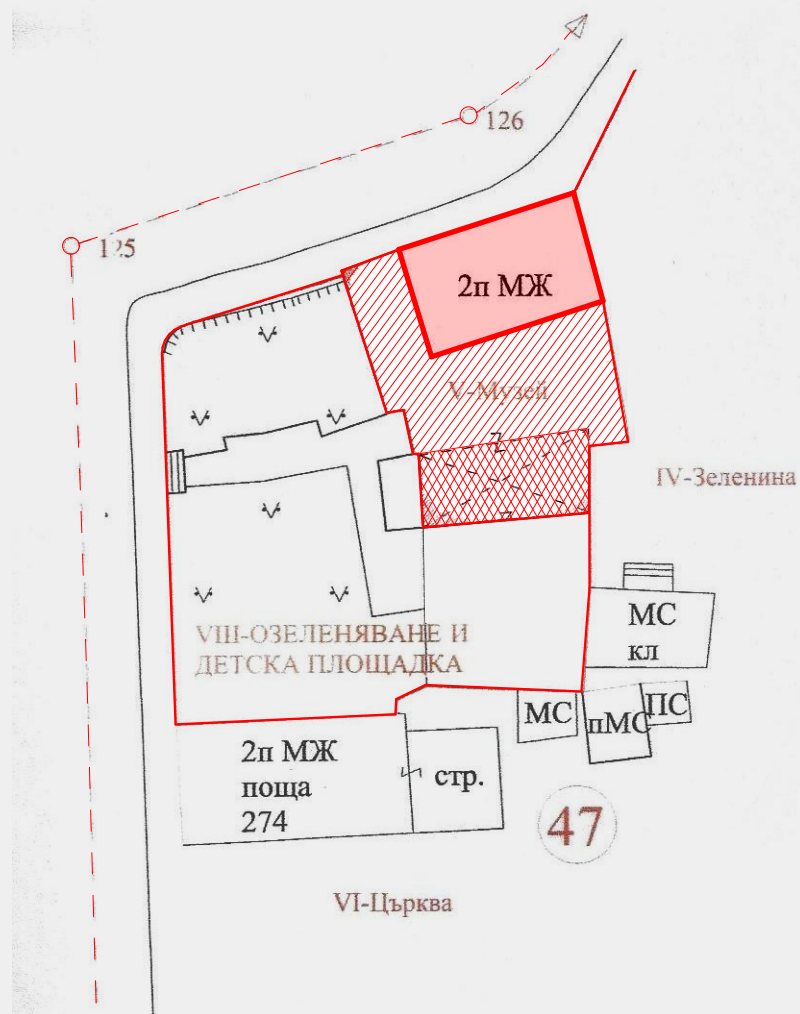
**СХЕМА ЗА ОБХВАТА НА ДЕЙНОСТИТЕ ПО ОБОСОБЕНА ПОЗИЦИЯ 1:
КОНСЕРВАЦИЯ И РЕСТАВРАЦИЯ НА „КУРШУМ ДЖАМИЯ“ И
ОБЛАГОРОДЯВАНЕ НА ОКОЛНОТО ПРОСТРАНСТВО, находяща се в
УПИ I - озеленяване, кв. 45, по плана на гр. Карлово, общ. Карлово**






ЗОНА ЗА ИНТЕРВЕНЦИИ :

-  ПЛОЩ НА УПИ : 2146 КВ.М
-  КУРШУМ ДЖАМИЯ : ЗП=162 КВ.М

**СХЕМА ЗА ОБХВАТА НА ДЕЙНОСТИТЕ ПО ОБОСОБЕНА ПОЗИЦИЯ 2:
РЕСТАВРАЦИЯ И КОНСЕРВАЦИЯ НА „ПАВУРДЖИЕВАТА КЪЩА“,
находяща се в УПИ V – музей, кв. 47 по плана на гр. Клисурса,
общ. Карлово**



ЗОНА ЗА ИНТЕРВЕНЦИИ :

-  ПЛОЩ НА УПИ : 280 КВ.М
-  ПАВУРДЖИЕВА КЪЩА : ЗП = 88 КВ.М
-  НАВЕС : ЗП = 55 КВ.М

